



Tekst: Harvet Toots
Fotod: Heiko Kruusi, Aarne Viljasaar

Elistvere üllatavad loomakooslused



16. aprill on Jõgevamaal asuva Elistvere loomapargi ajaloos tähtis daatum, sest sel päeval täpselt aasta eest hakati loomapargi külastajaile pileteid müüma.

Loomapark asutati 1997. aasta augustis vana Elistvere mõisapargi ja parkmetsa baasil. Siin eksponeeritakse meil olnud ja olevaid metsloomi ja -linde võimalikult looduslähedastes tingimustes. Loomapargi pindala on tänaseks kasvanud algselt 23 hektarilt 55 hektarile. Pargil on ka rehabilitatsioonikeskuse ja turvakodu funktsioon.

Loomapargi eestvedaja Kaupo Ilmeti sõnul on algselt hullumeelsena välja pakutud loomapargi idee tänaseks sedavõrd hästi käima läinud, et nad on suutelised parki oma jõudude ja toetajate abiga korras hoidma, kuid esialgu veel mitte arendama. Arendamiseks on vaja erisummasid ja töötada välja kõiksugu projekte. Loomapark on oluliselt elavdanud Tabivere valla elu. Talumehed kasvatavad loomadele heina, porgandit, kartulit, kaalikat ja muud ninaasist. Ei saa salata, et just tänu loomapargile on rahva teadvusse jõudnud selline maakoht nagu Elistvere. Ilmet on rahul, et rahvas on loomapargi hästi vastu võtnud. Aasta jooksul on parki külastanud 40 000 loomasõpra.

PARGILOOMADE KÄITUMISES võib leida nii mõndagi üllatuslikku. Neljakuuselt toodi loomaparki karutüdruk, kes sai endale nimeks Karoliine ja elukaaslaseks koer Rolli. Algul käis koer karu jalge vahelt läbi, aga nüüd on nad peaaegu tühte tegu ja nägu. Karu tahtis mitu korda talveunne jääda, aga und ei tulnud, sest koerale ei suutnud keegi talveunne kasulikkust ja vajadust selgeks teha. Töötajad panid tähele, et tihti hakkas koer Rolli karutüdruk Karoliine kollakaspruuni kakat nosima.

“Algul me arvasime, et koeral on midagi viga, aga pärast saime teada, et niimoodi ongi,” selgitas loomapargi perenaine Kersti Gertz. Vastupidist nähtust, et karu sööks koera väljaheidet, ei ole täheldatud. Küllap siis ei maitse.

Oma arengutasemelt on loomad väga erinevad. Karu ja koera sirdudes võisid külastajad olla tunnustajaks omapärastele vaatamängudele. Kord leidis koer kuskilt kanatiiva ja hakkas seda närima. Kuid ka karu tahtis matti võtta ning andis sellest märku mõniskemise ja oigamisega. Koer ei teinud väljagi, vaid järas konte edasi. Pea aga Rolli kannatus katkes, ta nähvas karule ja paljastas hambaid. Karu kohkus ja kukkus istuli. Jõuluvaegu tõesid loomapargi töötajad, et see oli esimene kord, kui koer niivõrd radikaalsel moel oma võimu näitas. Enne seda oli võimukamaks pooleks ikka karu. Pealtnäha pi-



Loomapargi eestvedaja Kaupo Ilmeti sõnul on loomapark elavdanud Tabivere valla elu.

sike naljakas mõmmi olevat aga siiski sedavõrd tõsiselt vastaseks, et töötajad ise lähevad turvalisuse mõttes karuaedikusse alati kahekesi.

Karoliine ja Rolli elavad endiselt sõbralikult koos ja jõuvahekorrad pole eriti muutunud – vahelduva eduga on kord üks, kord teine peal. Kallale pole nad üks-teisele kippunud, pigem taandub karu ja koera vahekorrad mängu tasandile.

Hansapankur Hannes Tamjärv sattus kord Elistverre ja oli siiras hämmingus, et siinsed mehed on loomapargi juba valmis teinud. Tal olnud endalgi mõttes midagi sellist rajada. Pankur oli nõus andma 10 000 krooni, et luua Elistverre elamispind ka hundi jaoks.

Uue suundumuse kohaselt hakkavad aga karu ja hunt üheskoos elama. Alu-

seks on Saksa projekt, mille järgi on rajatud Schwerini loomapark. “Seal on niimoodi, et hundid saavad karude eest ära minna, kui karud tahavad neid pintslisse panna,” ütles Ilmet. “Minu arust meie karud ei pane hunti pintslisse, võib-olla hoopis vastupidi. Aga sakslastel on selline asi eurostandardi järgi välja töötatud. Lapimaal on ka niimoodi ja pole häda midagi.”

LOOMAPARGIS on kenaks kombeks leida pargi asukatele ristivanemad, kelle kohustuseks jääb loomadele suurema tähelepanu pööramine. Endise haridusministri Mait Klaasseni neljajalgseks nimekaimuks on ilves, kelle kaasa nimi on Ene. Ilvesed armastavad istuda nelja meetri kõrgusel oma lemmikpuu oksal ja täiesti liikumatus asendis külastajaid põrnitseda. Sellise käitumisega kummutavad metskiisud täielikult kiskjate uurija Harri Valdmanni väite 1997. aasta detsembrikuu Loodusest, et ilves ronib puu otsa vaid äärmise häda sunnil, sest ei suuda kassi kombel mööda jämedat puud üles ronida.

Perenaise sõnul on ilvesed sedavõrd varjatud eluviisiga, et alates möödunud märtsikuust, kui ilvesed Elistverre elama asusid, on ta vaid ühe korra näinud, kuidas ilves puu otsa ronib. Mitmed piltnikud on tundide ja päevade viisi valvel olnud, et haruldast toimingut jäädvustada, ent siiani pole see veel kellelgi õnnestunud.



Metsiga Maša on laste suur lemmik.

SIGA TAHAB SÜGAMIST ja lamas tahab vett, laulab ansambel Justament ühes menukas laulus. Vähemalt salmi esimese pool oleks otsekui Elistvere Maša pealt maha kirjutatud. Selline nimeline metsiga on laste suure lemmik, kellele meeldib väga, kui teda sügatakse. Üheksa-aastasest metsiga kasutati pikka aega Palal näitliku õppevahendina jahikoerte trennimisel. Ent üheksa aastat on metssega jaoks väärakas iga ja kartuses, et tema süda ei pea sedavõrd aktiivsele elustiilile vastu, toodi ta Elistveresse vanauspäevi veetma. 1998. aasta augustis oli Maša terve nädala jooksul ja pargi töötajaid valdas hirm, et äkki mõni jahimees laseb ta “tõelise” metssega pähe maha. Kuid Maša käitus vabaduses väärilt, ümbruskonna kartulimaadelt matti ei võtnud ja pärast seiklushimu rahuldumist naasis vabatahtlikult parki ning läks ilma vastupunnimiseta kodusse aedikusse.

MAAILMAKOGEMUST arvestades võiks Eestis olla veel paar loomaparki – Pärnu- ja Võrumaal näiteks. Austerlaste arvates peaks iga viiekümne kilomeetri tagant mõni selline park olema. Need oleksid kohalikuks õppebaasiks ja hüppelauaks kaugemale minekuks, samal ajal rehabiliteerimiskeskuseks vigastada saanud või vanemateta jäänud elukatele. Nigula looduskaitsealal tegutseva loomade ja lindude turvakodu baasil ongi juba midagi ligilähedast moodustumas.

Loomapargid erinevad loomaaedadest selle poolest, et siin pannakse välja põhiliselt kohalikke metsaasukaid, kellel on üks-kaks eksootilisemat liiki rosinaks juures, Elistveres näiteks piison ja kabe-hirv. Ühtlasi teenib loomapark ka loomaia huviseid, sest siis on võimalik mõningaid loomaia-asukaid lahedamatesse tingimustesse “taastumispuhkusele” saata. Mati Kaalu sõnul elavad Elistvere piisonid märksa paremini kui nende sugulased Tallinnas. Lähema tuleviku kavades on luua Elistveresse ka koduloomade osakond, kus hakkavad elama lehmad, sead, lambad ja teised pudulohused. ■



Karutüdruk Karoliine ja koer Rolli elavad Elistveres sõbralikult koos.

Kuidas elad, Tartumaa?

10. rattaretke eelajaloost

ASTA 1987, VARAKEVAD. Nooruke Virumaalt pärit ajakirjanik Madis Jürgen teeb ajakirjale Kultuur ja Elu reportaaži Kadrina eluolust. "Tahaksin, et siinsed noored midagi erilist korda saadaksid," jäi tulevase menuajakirjaniku unelm Kadrina kohale hõljuma.

ASTA 1987, MAI. Teistkordselt toimub looduskaitsepäeval Kadrina laululaval üleriigiline noorte mälu-mäng "Looduskaitsekilb". Ürituse vimpel kajastab fosforiidiprobleemi. Päev varem helistab Arne Valmisele tähtis isik KGBst ning annab mõista, mis juhtub siis, kui see vimpel käiku läheb. Kuna ähvardus puudutab Arne perekonda, lõigume vimpelid pooleks ja laseme käiku vaid mittemidagiütleva ülemise poole.

ASTA 1987, HILISSUVI. Rakvere komsomoliit otsustab noorte elu aktiveerimiseks moodustada rea töörühmi, sealhulgas ka keskkonnakaitselise. "Tahaksin, et sina selle looksid," ütleb mulle ideoloogiasekretär Arne Valmis. Olen päri. Veel samal päeval panevad end kirja metsandusinsenerid Ülle Visnapuu ja Hipe Kikas. Mõne nädala jooksul lisanduvad nimekirja Silver Visnapuu, Aivo Hannus, Arvi Põldaas, Hille Ainsaar (Pekri), Tiit Hunt, Jaanus Rootsi ja Ivar Jüssi.

ASTA 1987, SÜGIS. Töörühm koguneb esmakordselt Kadrina EPTs. Ka Arne Valmis palub luba vaatlejana osaleda. Kutsumata ilmub kohale võõras punase habemega mees, kes tutvustab end Valdur Lahtveena. Koosviibimi-



Aarne Valmis ja Valdur Lahtvee on rattaretke korraldajad ka tänavu.



Peep Veedla

sel selgub, et Lahemaa mehed Tiit Hunt ja Valdur Lahtvee on kaasa toonud Altja külas saunalaval tekkinud idee korraldada jalgrattamatk fosforiidi kaevandamise ohualadele. Idee leiab heakskiidu, vaja vaid nõusolekut kõrgemalt poolt.

ASTA 1987, DETSEMBER. Rakvere koduloomuuseumis toimub loodusteemaline üritus. Saame koos Tiit Hundiga Rakvere parteijuhi Ülo Niisukese jutule ning käime matkamõtte välja. "Ja muidugi, väga tore mõte. Kutsume noored kokku, tellime bussi ja sõidame need kohad läbi," oli eluaegne looduskaitseja meelitatud, et noored keskkonnaprobleemide vastu huvi tunnevad. Sellega oli jah-sõna saadud, olgugi et bussi asemel jalgrattad. Ettevalmistustööd algasid.

ASTA 1988, MAI. Jalgrattaretk "Kuidas elad, Virumaa?". Madis Jürgeni aastatagune unelm millestki erilisest oli teostunud, KGB jalgealune kõikus, retke ei takistatud, komsomoli töörühmast oli saanud sõltumatu noorteühendus Virumaa Klubi, kus juhtideoloogideks Valdur Lahtvee ja Arne Valmis. Ning fosforiidikaevandamise vastu protestib mitte bussitais noori, vaid poolteist tuhat erinevas vanuses jalgratturit üle Eesti. See polnud üritus, see oli sündmus.

ASTA 1999, MAI. Jalgrattaretk "Kuidas elad, Tartumaa?". On meeldiv, et just juubeliretk Tartumaale viib. Oli ju fosforiidisõjas ülikoolilinnalt Virumaale tugevat toetust tunda. Suur oli esimesel Virumaa-retkel tartlaste osakaal, just Tartus avaldasid muusikud toetust Virumaale Alo Mattiiseni laulu "Ei ole üksi ükski maa" ühisettekandega.

Ajalooline maakond

Olgugi, et sõidame sel rattaretkel ka Jõgeva- ja Põlvamaa teedel, ei välju me kordagi ajaloolise Tartumaa piirest. Kuni 1950. aastani oli Tartu maakond poole suurem kui praegu, sinna kuulus kogu Vooremaa, Peipsi-äärne ala (praegune Jõgevamaa), Avinurme ja Lohusuu (nüüdne Ida-Virumaa), Aakre, Hellenurme ja Otepää piirkond (nüüdne Valgamaa), ning Maaritsa, Vastse-Kuuste, Ahja ja Rasina ümbrus praeguselt Põlvamaalt.

ESMAPILGUL VÕIB tunduda Tabiveregi juubeliretk juhuliku lähtekohana. Ometi on sel paigal ajalooühinguline tähendus just jalgratturite jaoks. Vaevalt paar kilomeetrit eraldab retke alguspunkti paigast, kus 1896. aastal sündis Saadjärve Rattasõitjate Selts, mis oli ühtlasi esimene maaspordi selts kogu Vene riigi territooriumil. 20. juulil 1897 avati samas paigas Saadjärve Rattaaed 355,6 meetri pikkuse ringrajaga. Rattaaia asukohta tähistab sellekohane mälestuskivi koos informatsioonitahvliga. Osaliselt on ringradagi säilinud.

Jalgrattasõit polnud Saadjärve mail populaarne üksnes sada aastat tagasi. Pisik on kandunud edasi põlvest põlve ning justkui selle tõestuseks juhib täna Tabivere valda metsandusharidusega endine jalgrattasportlane Kalev Raudsepp, kes aastatel 1974–1980 sõtkus peddaale Eesti koondises koos Aavo Pikuksi ja Oleg Ljadoviga, hilisemas kümneaastasest treeneritööst treenis aga ka üht meie praegust esiratturit Lauri Ausi. Kalev Raudsepa saavutusteks võib lugeda ka Jõgeva jalgrattaklubi Tsentrum asutamise ning samuti Elistvere Loomapargi loomise. "Loomapargi mõtte saime sakslastelt," räägib Kalev Raudsepp. "Varem Elistverest läbi sõites oli see lihtsalt üks koht, võsa kahel pool teed. Nüüd on see jälle mõis."

Kui küsida Raudsepalt, mis on tema jaoks olulisem – loodus või sport –, seab vallavanem esikohale looduse. "Sport on vajalik üha väheneva füüsilise töö asendamiseks. Inimesed on läinud nii lodevaks ja lõdvaks, et ei tea, kas tulevikus enam sigidagi suudavad. Näen sporti osa selles, et inimesi ka selles mõttes vormis hoida."



Äksi kirikus töötas aastatel 1815–1832 keelemees O.W. Masing

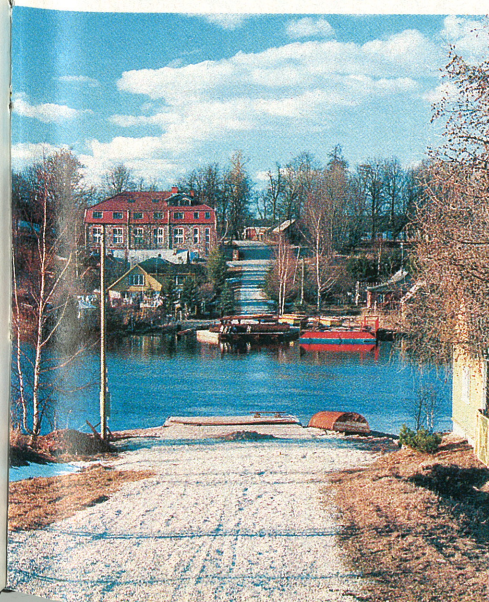


Alatskivi-Padakõrve kaitsealal paikneb üks Eesti suuremaid sipelgakolooniaid.

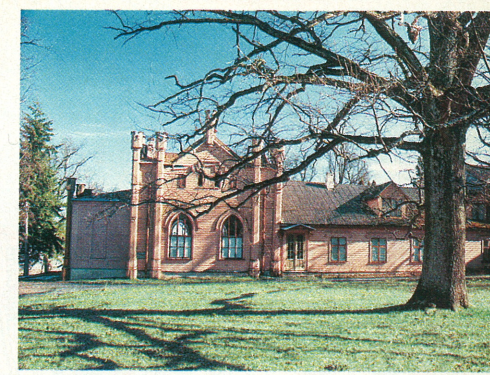


Raigastvere tornist avaneb ilus vaade Vooremaa maastikule.

Kavastus ületatakse Emajõgi.



Kallaste linn on saanud nime 11 meetri kõrguse astangu järgi.



Kukulinna mõisas oli kunagi pioneerilaager.



Kaiavere vutikasvatus seisab mahajäetuna.



Kolkja külas asub Peipsiääre valla keskus.



Retke teine laagripaik – Riidma talu.

Karilatsis paikneb Lõuna-Eesti suurim vabaõhumuuseum.

