

# Neli lindu: Euroopa ühine kevad

Lastele ja suurtele mõeldud linnuvaatlusprojekt kutsub osalema kõiki

Tekst: **Toomas Jüriado**

**E**t kevad iga aastaga aina varem saabub, on viimane aeg kirjutada Euroopa ühest kõige suuremast linnuvaatlusüritusest *Spring Alive*, millele on Eestis antud nimi "Kevad ärkab".

Mõeldud on see esmajoones põhikoolilastele, aga muidugi on tore, kui ka täiskasvanud julgelt kaasa löövad, nii saame juurde väärtuslikke fenoloogilisi andmeid. Kõik on väga lihtne: linnusõbrad üle terve Vana Maa maailma jälgivad nelja üldtuntud liigi – valgetoonekure, suitsupääsuke, käo ja piiritaja – saabumist ning kannavad veebilehe kuupäeva, mil nad ühe või teise liigi esimest esindajat oma kodupaigas märkasid. Niiviisi kogunebki lõpuks andmestik, mis lubab näiteks võrrelda, kui palju varem või hiljem üks või teine liik mulluse või tunamulluse aastaga võrreldes kohale on jõudnud. Samuti saab teada, millal liigid Euroopa eri osadesse jõuavad või kuidas meil Eestis kevad maakonniti edeneb. Osaleda võib ka lihtsalt kõrvaltvaatajana, jälgides ürituse veebilehelt kevade arenemist Euroopas.

Eelmisel aastal osalesid 24 Euroopa riigi linnusõbrad, kes tegid kokku üle 16 000 vaatluse. Kaasa löi ka Eesti, ja vägagi aktiivselt: vaatluste arvult olime tublil kaheksandal kohal. Vaatlus näitas, et kogu Euroopas saabusid linnud sooja talve ja lumeta kevade tõttu kaks nädalat varem kui 2006. aastal.

Tänavu oodatakse vaatlema juba 30 riigi lapsi. Otse saab vaatlusi registreerida interneti kaudu interaktiivsel vörgulehel [www.springalive.net](http://www.springalive.net). Aga need, kel interneti-võimalusi pole, võivad vaatluse Eesti-poolse koordinaatori Monika Lauritsa käest tellida ankeedid, mille põhjal ta ise teie andmed veebi-

lehele kannab.

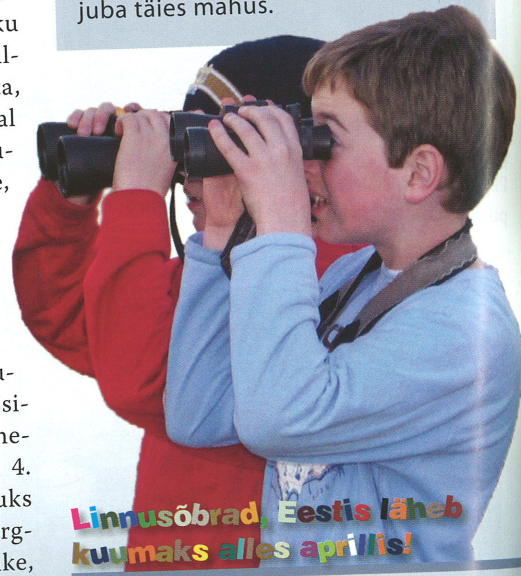
Kohe *Spring Alive*'i avalehelt on näha, kui paljudes riikides lindude saabumist jälgitakse: et lehte uurida ja vaatlusi sisestada oma emakeeles, saab valida lausa 25 riigi lipul klikkides.

Kui olete jõudnud eestikeelsele leheküljele, leiab rippmenüüst vajaliku alljaotuse: kuidas osaleda, lisada piltte fotoblogisse või neid sealt vaadata, uurida kevade arenemist meil ja mujal või vaatlusandmeid sisestada. Pakutakse võimalust alla laadida mängu, ekraanisäästjaid ja taustapilte ning saata e-kaarti; õpetajad leiavad lehel abimaterjale. On veel muudki huviväärset uurimist-lugemist.

Olgu ka öeldud, et kõigi nelja liigi kohta olid hiljemalt veebruari alguseks esimesed sissekanded tehtud. Esimesed valgetoonekured kanti andmebaasi juba 1. jaanuaril Portugalis ja 4. jaanuaril Hispaanias. Veebruari lõpuks oli toonekurg kirjas ka leedulastel. Järgmisena sai "märgi maha" suitsupääsuke, keda täheldati 11. jaanuaril Küprosel ja kaheksa päeva hiljem Itaalias. Piiritajat märgati 17. jaanuaril Küprosel ja 31. jaanuaril üllatuslikult ka Poolas. Ning käo panid esimestena kirja hispaanlased ja küproslased: vastavalt 8. ja 19. veebruaril.

Monika Laurits on lahkesti nõus ka nõuandeid jagama, kui kirjutate talle e-aadressil [monika.laurits@lk.ee](mailto:monika.laurits@lk.ee).

Maaailma linnukaitseorganisatsioonide liidu *BirdLife International* ja Afro-Euraasia rändsete veelindude leppe AEWA egiidi all aset leidva vaatluse käivitusprojekt oli mõnes riigis aastal 2006, mullu tegutseti juba täies mahus.



Linnusõbrad Eestis läheb kuumaks alles aprillis!

Linnusõbrad jälgivad nelja üldtuntud liigi – valgetoonekure, suitsupääsuke, käo ja piiritaja – saabumist ning kannavad veebilehele kuupäeva, mil nad ühe või teise liigi esimest esindajat oma kodupaigas märkasid. Pildil kägu.



# Roheliste XIX Rattaretk

## "Kuidas elad, Lämmijärv?"

Räpina - Rasina - Järvselja - Saki - Ahunapalu - Meerapalu - **Möldri** - Laaksaare - Jõepera - Mehikoorma - Meeksi - Naha - Räpina polder - Raigla - Ristipalo - Vööpsu - Beresje - Lüübnitsa - **Audjassaare** - Lüübnitsa - Vööpsu teerist - Laossina - Rösna - Usinitsa - Kahkva - Veerksu - Rahumäe - Räpina

**9.-11. mai 2008**



Laagripaikades lahutavad retkeliste meelt ansamblid Dagö ja Zetod & Tsihibärbläseq. Filmiprogramm rattaretke ajaloost, keskkonnanalasteks põhiteemadeks on Peipsi elustiku ja kultuurilise keskkonna omapärase tutvustamine ning aktuaalsed taaskasutamise- ja jäätme probleemid.

Rattaretke pilet eelregistreerimisel kuni 5. maini (k.a) maksab õpilastele, ISIC ja ITIC kaardi omanikele ja pensionäridele 410 krooni ning täiskasvanutele 590 krooni. Registreeruda saab ka rattaretke stardis Räpinas, seal hinnad vastavalt 550 ja 750 krooni.

NBI Käesoleval aastal on soodushinnaga käepaelad eraldi tähistatud. Kõik soodustatud isikud peavad kaasa võtma soodustust tõendava pildiga dokumendi, st õpilaspileti, ISIC kaardi või isikut tõendava dokumendi. Kui soodustusega registreerunud isik soodustust tõendavat dokumenti ei esita, peab ta laagripaikadesse pääsemiseks maksma lisatasu ja vahetama käepaela "tavalise" vastu. Leebemalt suhtume ainult ilmselgelt kooliealistesse lastesse.

Ülekande rekvisiidid: MTÜ Roheliste Rattaretked, Hansapank, a/a 221035062986

Ülekandega makstes saate retke atribuutika Loodusajakirjade toimetustest kätte peale 14. aprilli.

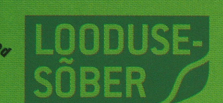
### Eelregistreerimine:

Tallinnas: 14. aprill–5. mai 2008  
ajakirja Loodusesõber toimetuses:  
Tallinnas, Laulupeo 2, IV korrus,  
E-R kell 11.00–18.00; tel 611 5320  
e-post: [loodusajakiri@loodusajakiri.ee](mailto:loodusajakiri@loodusajakiri.ee)

Tartus: 28. aprill–5. mai 2008  
Eesti Rohelise Liikumise kontoris:  
Tiigi tn 8-24, E-R 11-18  
Tel 7 422 532  
e-post: [info@roheline.ee](mailto:info@roheline.ee)

Lisainfo: [www.rattaretked.ee](http://www.rattaretked.ee),  
hädaabi number retke ajal 56 230 830 - võta see number retkele kaasa!

Korraldajad:



Toetajad:



# Kuidas elad, Lämmijärv?

Tänavune rattaretk kulgeb ainulaadses paigas – Lämmijärve läänekaldal, kus eesti, seto ja vene inimesed on aastasadu koos elanud, lävinud ja kogemusi vahetanud ning võivad selles suhtes olla eeskujuks tänase päevani. Rännet ida poolt üle Lämmijärve meie juurde ja ka vastupidi, läänest Venemaa suunas, on toimunud ju sajandeid. See kõik on jätnud jälje siinsele kandile, kus vanim küla võib oma järjepidevat asustust lugeda 5300 aasta taha!



Tekst: **Urmas Kalla**

Fotod: **Peep Veedla, Heiko Kruusi**

## Räpina

Räpinast on saanud 3000 elanikuga linn, kuid tema vanad tõmbekeskused – kirik, mõis ja paberivabrik – ilutsevad endiselt oma aukohtadel paisjärve ümber. Räpinä paisjärveks kogunenud Vöhandu jõe vett kasutab praegugi paberivabrik, mis siia rajati 1873 (paberiveskina juba 1734). Vabrik töötleb vanapaberit ja pakub linnarahvale tööd, ühtlasi aga saastab jõevett. Lootetakse edaspidi saada paremaid puhastusseadmeid.



Vöhandu jõgi.

## Köstremäe küla

Juba linnast väljas, Köstremäe külas, tasasel maal kesk jaanalinnutalusid, kerkib toekas telliskivihoone, mälestus kunagisest kihel-

konnakoolist, mis siin 1879. aastal sisse õn- nistati. Tsaariaegset koolieliu on kirjeldanud oma mälestustes kunstnik ja kirjamees Jaan Vahtra. Praegu maja seisab ja laguneb.

**Linte külale** liginedes tuleb meil üha uuesti ja uuesti valida teeharude vahel, mis lähevad igas suunas külladesse laiali. Siin asuvad kihelkonna viljakaimad maad – kutsutud Räpinä Ukrainaks; talude juures näeb toekaid vanu maakivihooneid. Linte küla ise on otsekuu Eesti külaelu vastuolude koondpilt: Luhamäe ja Maarjamäe muistsed püüähapad, mis endassesulgunuina on suutnud püsida kolhoosiaegsete hoonete ja siloaukude kõrval; uhked põlistalud kõrvuti krossiraja ning tribüüniga; nõukogudeaegne kultuurimaja, kauplus ja korterelamud – ning nende juures jäänus vanast meiereist, mille väärtuslikud telliskivid on veetud välismaale.

## Miilva järv

Lääne poole jääb pikk ja kitsas Miilva järv – suurim kogu kihelkonnas. Siin, nähtavasti järve põhjatipu lähedal, asus saladuslik rootsiaegne rauatehas, mille toodangut oli müüdud Narvaski. Ettevõtte rajas jurist Martin Schmidt, kes rentis Räpinä kihelkonna mõisad. Võib arvata, et raua tootmiseks kasutati järve- või soomaaki.

**Miilva küla** järgi on nimetatud ka suur Miilva soo, mis pikalt põhja-lõuna suunas kulgedes moodustab loodusliku piiri Räpinä, Põlva ja Võnnu kihelkondade vahel. Tegelikult on sool eri paigus erinevad rahvapärased nimed – Määrästü, Maaniide, ka Räpina soo. Koos järvega moodustub Meelva maastikukaitseala.



Meelva turbaväljad.

**Kurökülä** pool loob maastik lainetama. Tee siugleb künkaääri mööda. Viit osutab Kurökülä Liinamäele, mis on 9.–13. sajandist pärinev muinaslinnus. Veidi maad edasi viib teeharu üle Ritskamäe, kust avaneb vaade Liinamäele ja ümbrusele. Peateel sõitu jätkates silmame ida pool peagi kiviaeada kauni maakodu ümber. See on Koolimaa talu endise Kurökülä koolimaja maal, millele 1998. aastal omistati

paremini heakorrastatud tootmistalu tiitel. Jägmiseks jõuame Kassi taludeni, kus sündis ja elas mees, kellele kogu Räpina kihelkond võlgneb tänu oma ajaloo ning pärimuse talletamise eest. See oli Jakob Jagomann (1844–1910), rahvaluule suurkoguja ja “Räpina kihelkonna ajaraamatu” koostaja. Suur osa tema kogutud rahvaluule on avaldatud Jakob Hurda “Setukeste lauludes”. Peale kodukihelkonna käis ta korjeretkel ka päris Setomaal.

## Mägiotsa küla

Pärast Kurökülä suruvad mets ja soo end teele üha ligemale. Asustus koondub küngastereale, moodustades Mägiotsa küla. Siin asus Räpinä mõisa viimane karjamõis. Esimesele künkale tõustes võibki ees näha mõnesid karjamõisast säilinud hooneid. Siitsamast lähedalt pöörab teerada ka Miilva sohu, Padojärve äärde. Raba on ju tegelikult “külje all” kogu küla ulatuses, ainult et tee peale ta ei paista. Rabas leidub veel veesilmi, pigem väikesi järvi kui laukaid – kohalik sõna nende jaoks on “järvitüs”. Nad on toeks arvamusele, et kunagi oli terve soo üks suur järv, mis hiljem kinni kasvas. Siiski on ka tõelisi laukaid ja älveid, mis nõuavad soo läbimisel ettevaatust. Siin pesitseb kalakajakaid ning parte, soo on pesitsus- ja “suvitus”-paigaks hulgalde sookurgedele, kes päeval otsivad toitu ümbruskonna kultuurmaastikult.

## Metsa vahel

Viimaks ühinevad mets ja soo ning inim- asustus lakkab mõneks ajaks. Sõidame läbi Tõldsepälaane. See on Räpinä ja Võnnu kihelkondade, ühtlasi vanade Võro ja Tartu maakondade piirima. Viljakal pinnasel kasvab metsas küllalt palju laialehiseid puuliike. Edasi vanal Tartumaal avaneb vaade Savimäele, kuhu alles 20. sajandi algul rajati Savimäe karjamõis. Eesti Vabariigi ajal sai sellest 11 taluga küla. Rasina poole sõites möödume veel Matsisaare külast, mis on samuti üsna noor – rajatud alles 19. sajandi teisel poolel. Üldse paistab Rasina mõis silma sellega, kuidas siin asustuspilt on viimase 150 aasta jooksul muutunud. Tol ajal lausid veel mitmete praeguste külade asemel metsad.

**Rasina küla** ennast tuntakse juba 15. sajandist, mõisa 16. sajandi lõpust. Nime on arvatud venepäraseks (mõelgem vene nimele Razin!), seda enam, et Võnnu kihelkonnast

on teada küllalt kohanimedid, mis tulenevad vene isikunimedest. Igatahes on eesti ja vene asustuse jagunemine kunagi olnud ühtviisi kirev mõlemal pool Lämmijärve. Võnnu kihelkonna sisemaal leidis paarisaja aasta eest terveid vene külasid (Lääniste, Künnapoja), mis on hiljem eestistatud või koguni hävitatud. Siinsed eesti asukad aga on nii keele kui rahvaluule ja -kommete poolest tugevasti seotud vana Võromaaga. Oletatud on võrokeste sisserännet lõuna poolt pärast Põhjasõja-aegset hävingut. Igatahes on Võnnu kihelkonna ida- ja lõunaosa keel selgelt võropärane, kui võtta aluseks kolm otsustavat tunnust: täielik vokaalharmoonia (*lännüq*, mitte *lännu*), kõrisulghäälik (uues võro kirjaviisis märgitud q-tähega) ja võropärane palatalisatsioon ehk peenendus (*üts’*, *kats’*, mitte *üits*, *kaitis*). Kuid ka tartu keele mõjud on selgesti kuulda: sõna alguses puudub h-häälik ((h)*obõnõ*), seesütleva käände lõpus on -n, mitte -h, nagu Räpinäs (*mõtsan* ja *mõtsah*). Veel 1950. aastate algul pani Rasina maile saabunud keeleteadur ja keele uurija tähele, kuidas seltskonnas põhjaeesti keele pruukijaid naeruks pandi. Nüüdseks aga on kohalik keelepruuk noorte seas ja ka sisse- rändajate mõjul taandunud ning asja võib muuta vaid see, kui oma keelt hakatakse tunnetama oma kodu(kandi) loomuliku osana ja pärandina.

Maantee kulgeb läbi mõisasüdame, millest on järel vaid juugendliku moega tiibhoone. Säilinud on põlispuudega alleesid, mälestus kõige kuulsamast Rasina mõisahärrast Woldemar von Stackelbergist (1809–1857) ehk Tinasilmast, kes paistis silma nii teokuse kui ka julmuse poolest. Oma ühe silmaga (teise asemele oligi pandud tinast silm) pidanud ta valvet töörahva üle ja lasknud peksa anda väikseimagi eksimuse eest. Naist ta ei võtnudki, vald aga oli täis tema vallaslapsi.

## Lutsu jõgi

25 km pikkune Lutsu jõgi tuleb siia lõuna poolt. Just Rasina mõisa kohal teeb ta täisnurbse käänapõhja lõuna-põhja sihiste läände, et peagi suubuda Ahja jõkke. Sestap sõidamegi temast üle kaks korda – enne ja pärast mõisat.

**Rasina kirik** ehitati 1931–1933 endise mõisa magasiaida kohale ja viimasel ajal on teda korrastatud. Kiriku juures kasvab 8,5-meetrise ümbermõõduga remmelgas, Eesti vägevamaid puid. Läheduses, teeristi juures, asub endise Rasina Põhikooli hoo-



Rasina remmelgas.

ne, valminud 1937. aastal. Kool lõpetas tegevuse 2005.

Rasinalt pöörame itta ja ületame Siikapalo metsas praeguse maakonnapii- ri. Sikakurmu külas Järvselja teeristil võime silmitseda kungasteahelikku, mis inim- asustust kandes ulatub siit kuni Lämmi- järveni ning jätkub ka ida pool järve.

## Kastre – Perävalld

Pöördume põhja – Kastre-Perävalla met- sadesse. Kasutan meelega seda nime, kuna Järvselja on niigi tuttav. Järvselja nimi on laienenud alles viimasel ajal – kunagiselt talult ja väikejärvelt tervele metsamassi- vile. Ometi võiks ka Perävalld jääda. Saladusliku hõnguga nimi tähendab tegelikult seda, et Kastre mõisa poolt vaadates jäid need maad valla “pera”-otsa, teisele poole Ahja jõge. Lõuna poolt tulles ühtivad Kastre-Perävalla piirid praeguse Järvselja metskonna omadega.

## Järvselja

Käänuline tee, mille kohale küünivad puu- de kroonid, viib edasi päris Järvseljale. See kohanimi on teada 1811. aastast. Sajand hiljem, 1912. aastal, valmis jahiloss. Üli- kooli õppemetskond rajati siia 1921.

**Ahunapalo küla** ja ümbruskond on kül- lastunud muinasusundi meenutustest. Ka asustus on siin iidne. Viimastel aastatel on tänu arheoloogide usinusele tuvastatud ning kaitse alla võetud muinasaegsed asu- lakohad (rauaajast) ja kalmistud ümber- kaudsetel soosaartel ja Agali külas. Kaitse- alune asulakoht asub ka otse külakeskuses, kalmistu ja koolimaja vahel. Obussaare soosaar on aga muistne pelgupaik. Nagu tervet seda kanti, nii on ka siinset kesket asulat nimetatud lihtsalt Perävallaks, praegu- seni on see nimi kinnistunud surnuaia- le, mida teatakse siin olnud iidsest ajast peale. Läheduses asuvad soojärvi Kallit ja Leegot on vanadel kaartidel nimetatud Pühajärvedeks ning Leego järve äärsed

talused Pühajärve küllaks. Leego järve äärest, Ahunapalo ja Kõõvossaare külast on teada laia kuulsusega ohverduskohti, mis aga nüüdseks on hävinud. Ka on veel 20. sajandil mäletatud üksikute talude püha-paiku puude juures, kus käidi palumas vilja- ja karjaõnne. Viimase paarisaja aasta jooksul on maastik ja olud siin tundmatu- seni muutunud. 19. sajandi teise pooleni paiknesid küla tähtsamate talude hooned tihedalt koos kalmistu lähedal. Hiljem paigutati need laiali. Eesti vabariigi ajal oli küla avar ja lage, siit läks läbi tähtis peatee Järvseljast Kastresse, Kikkasaare parvega üle Ahja jõe. Nõukogude ajal asustus hõrene, teed paiknesid ümber, põllumaile istutati männimets, mis on nüüd suureks sirgunud. Täpselt sama on pilt ka Kõõvossaares ja Leego järve ümbruses, kus ainult vanad kohanimed meenutavad endist asustust. Leidub aga põlispuid, mis on püsinud läbi kõigi nende muutuste. Soosaartel kasvab mitmeid männihiiglasti, Perävala surnuaiaga Eestis kõrgem kadakas (14 meetrit) ja mitu uhket Ameerika päritoluga valget mändi. Surnuaiaga juures seisab uue laastukatuse all kunagise Perävala kooli hoone (nüüd ümberehitustega), kus 1907–1910 oli koolmeistriks tulevana luuletaja Henrik Visnapuu ja kes kirjutas neist aastaist oma mälestusteraamatus "Päike ja jõgi".

**Emajõe Suursoo looduskaitseala** hõlmab ligi 200 km<sup>2</sup> Eesti suurimat deltasoostikku. Kaitse alla võeti soostik 1981. aastal, selle keskus asub Kastres, keskaegse linnuse ja hilisema Kantsi kõrtsi müüridele ehitatud uues moodsas hoones. Soostiku teeb eriliseks Peipsi järve mõju sinisele veerežiimile – valdavaks sootüübiks on madalsoo. Kuid leidub ka siirdesoid ja soostiku kagunurgas Meerapalo raba. Praegu jätab soostik enamikus ürgse maastiku mulje, kuid tegelikult on "metsik" loodus siia kujunenud pigem viimase poole sajandi jooksul, kui sooheinamaad ja taliteed on kasutusest kadunud, inimasustus hõrenenud ning endised kultuurimaad metsa kasvanud.

**Virvissaarõ küla** on ammust ajast olnud eesti-vene segaasustusega. Talud rajati alles 1930. aastail, kuid juba varem olid siin Pedäspää küla talude põllumaad.

Praegu kuulub Pedäspää Meeksi valda, varem aga jooksis Pedäspää ja Meerapalo külade vahelt Tartu- ja Võromaa vaheline piir. Siin asus Võromaa põhjapoolseim punkt.



Piirissaare kagurand.

**Meerapalo** on eesti asustusega tänavküla. Küla asub otseki soosaarel, järve ja Meerapalo raba vahel. Enne maantee ehitamist elatigi siin nagu saarel, liigeldi paatidega. Meerapalo raba on üsna väike ja noor, laukaid ja älveidki on vähe. Siiski esinevad siin mõned tüüpilised rabalinnud, nagu mudatilder, rüüt, väikekoovitaja.

**Piirissaar** olla tekkinud heinasületäiest, mille Kalevipoeg oma pea alla pani, kui järve kaldal Venemaa-reisi väsimust välja puhkas. Sorts tuli ja sikutas heinad magaja pea alt välja ning heitis järve. Lained uhtusid heintele liiva ja nii tekkiski saar. Nüüdseks on asjakäik pöördunud ja järv on ametis saare lammutamisega. Nagu mõnes muuski asjas, on ka selles sarnasusi Meerapalo ja Pedäspää ranna saatusega. Pedäspää küla on pidanud viimastel sajanditel taganema mitusada meetrit, Piirissaarel on aga vähemalt kahe küla (Porka ja Kotsaare) asupaigad nüüdseks Peipsi lainete all. Endise maismaa kohal ujuvad ja otsivad toitu rändavad laulu- ja väikeluiged. Praegu on saarel kolm küla: Piiri, Tooni ja Saare; elanikke kokku 100 ringis. Elanikkond on ammusest ajast olnud kirju: eestlased, vanausulised ja õigeusklikud venelased. Praegu elab eestlasi Piiri külas, vanausuliste kirik on Saare külas, õigeusu kirik aga Toonil, mis on ühtlasi noorim küla, rajatud alles 19. sajandi teisel poolel. Piirissaare eestlaste keel on saanud vene mõjutusi, kuid liigitub siiski võro keeleks. Põlised tegevusalad on saarel ikka olnud kalapüük ja sibulakasvatus. Nüüd, kui turustusolud on muutunud ja kalasaak kahanemas, väheneb ka elanike arv. Talvel on enamik maju tühjad, suveks saar elavneb, seda ka tänu turistide huvile. Tänu rikkalikule kahepaiksete faunale ja linnustikule tõmbab saar ligi ka loodushuvilisi. Silmapaistvatest lindudest nimetagem hallhaigrut ja merikotkast – tõeliselt "rahvusvahelisi" liike, kes võivad vabalt pesitseda ühel, aga jahti pidada hoopis teisel kaldal.

### Lämmijärv ja Suur-Peipsi

Piirissaar on ühtlasi ka Lämmijärve ja Suur-Peipsi kohtumispaik. Just sinne rahvas tunneb nende järvede erinevaid palgeid ja pruugib vastavaid nimesid: põhjapoolne on Suurjärv, Külmjärv ehk Säläjärv, seega siis Seljäjärv, mis meenutab saare enda keskaegset nime (1582 Selsar).

Piirissaarega peetakse ühendust **Laaksaare sadama** kaudu. Laaksaarel on kuulsa metsavenna Richard Kaldmaa (1906–1946) kodutalu.

Perävallast tulev tee ühineb Meerapalo teega Parapalo külas, mille kunagisest koolimajast on alles vaid alusmüür. Omaaegselt külaelust pajatab oma noorusmaa-meenutustes Jaan Vahtra, kes oli siin koolmeistriks tsariaja lõpul. Näeme siin ja edasi sõites ilusaid elamu, kuid ka võssakasvanud põllu- ja karjamaid, mis kipuvad varjutama tegelikku asustuspilti. Varsti pärast Parapalot, Laanõ küla kohal, võimegi imetleda Lämmijärve otse maanteelt. Kõrgemal nõlval järve ääres paikneb muistne asulakoht. Siit on ka üsna avar vaade järvele, kuid pajuvõsa kipub seda varjama. Siiski on need pajud tarvillikud – nad seisavad vastu järvelainetele, mis randa ründavad ja uhuvad.

**Mehikuurma** on keskne Lämmijärve-äärne asula mitmeski mõttes. Ta on elanike arvult suurim, eesti-vene segarahvastiku kaluriküla, asub tõesti umbes keskpaigas, ja siit Kõrdsinõnal tuletorni juures, avaneb vaade tervele Lämmijärvele Piirissaarest kuni Salo saareni. Ka siinne ajalugu on ühtlasi Lämmijärve ajalugu. Mehikuurma nime kõige tõenäolisem seletus on tema tuletamine sõnadest Mehitse (mesilase)-kurmu, kus *kurm* tähendab soppi, nurka, ka järveabajat. Praeguseni tuntud venekeelne küla nimi Izmenka on tagasiviidav Jäälahingu aegadesse, 1242. aastani. Tõelise lahing peeti nähtavasti kusa-gil kirde pool. Lämmijärve idakalda läheduses. 31. maist 1704 alates kolme päeva jooksul seisid aga 4 Rootsõ sõjalaeva siin, Mehikuurma kohal, vastu enam kui saja väiksema, Pihkva poolt tulnud Vene aluse rünnakule, kuni olid sunnitud taanduma. Nii hoiti poliitilisi piire. Kuid teine lugu on rahvuspiiridega. Ümberasumine üle Lämmijärve on toimunud mõlemas suunas. Läände põgenenud vanausuliste liikusi vastu mõisaorjuse käest pagevad eestlased. Võimalik, et nad leidsid idakal-

### Lämmijärve läänekalda keelest

Lämmijärve kogu läänekallas jääb Lajaloolise Võro (Võru) maakonna Räpinä kihelkonda. Praegu tunnistab seda kuuluvust ka veel põliselanike võru keel. Käesolevas kirjutükis eelistangi kasutada võrokeelseid kohanimesid, ametlikke saab vaadata kaardilt. Räpinä murraku omapära on kõige selgemini tunda just siin, kihelkonna keskosas. Bussijaamas võib teile ehk kõrvu jääda inimeste omapärane kõne: tähelepanu äratav eriti e- ja o-häälikute rohkus järgsilpides – (võete, ante, tahete; võeto, anto, taheto).



Kõrdsinõna tuletorn Lämmijärve kaldal.



Mehikuurma kiriku varemed.

dalt eest veel vanema läänemeresoome asustuse. 19. sajandil, juba pärast päris-orjuse lõppu, kulges üle Mehikuurma itta uus väljarändajate laine, mis kujundas laialdase eesti asustuse kuni Peterburini välja.

Eestlased sunniti Lämmijärve idakaldalt lahkuma 1944. aastal rinde lähenedes. Kuid ka nõukogude ajal püsis läbikäimine teise kaldaga. Ligemate ülejärke-külade vene lapsed käisid Mehikuurmasse kooli, ka lähim kauplus sealse rahva jaoks asus siin. Lämmijärve kitsaimas kohas (2,8 km) paistab üle järve Haniva (vene Pnevovo) küla, kus elanikke on väheks jäänud, aga elu hoivavad püsti jõukad suvitajad. Nii



Haniva kirik.

on ühe Smolenski ärimehe rahadega pandud püsti väike puukirik.

Mehikuurma tuletorn on ehitatud 1938. aastal ja on nüüd jõudnud ka Eesti tuletorne tutvustava seeria postmargile. Siinsamas, piirivalvekordoni naabruses seisab mälestusmärk eesti meeste, kes Teises maailmasõjas löid 1943/44. aasta talvel Lämmijärve läänekaldalt tagasi Punaarmee dessandi. Eestlased võitlesid Saksa armees, neid juhtis aga eestlane, Harald Riipalu. 1944. aasta suvel tungis Punaarmee (sealhulgas Eesti Laskurkorpus) siiski üle järve ja löi siin sillapea. Neid mehi mälestab tahvel tuletorni seinäl. Seega saame siin avaldada austust kõigil pooltel hukkunud sõjameestele. Mehikuurma luteri kiriku juures seisab mälestuskivi ka Vabadussõjas langenuile, kes pärinesid Meeksi vallast.

Mehikuurmas on luteri kirik olnud ammusest ajast ning Rāpinā kihelkonna abikirikus käisid ka ülejärke-eestlased. Uus kivist kirikuhoone valmis 1895. Teises maailmasõjas sai ta pommitabamuse ja hiljem osaliselt lammutati. Uus kirik tegutseb väiksemas hoones vana kiriku varemete naabruses. Praegune õigeusu kalmistud paiknevad tihedalt kõrvuti. Mehikuurma Põhikoolis käib praegu 44 last.

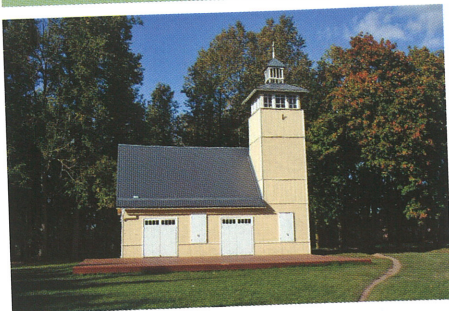
Külast väljas, poolel teel Miiksi mõisasse, kõrguvad kolm silmapaistvat ehitist – Kükä karjamõisa hoone (pikaajane Meeksi vallamaja), telliskividest tuulik ja meierei. Uus omanik on käsile võtnud nende restaureerimise.

**Miiksi mõisasüdamest** on säilinud kaitsealune park ja mitmed kõrvalhooned. Häärber ise on hävinud. Pärast Miiksit lähime Nahavariku metsa, kus nüüd kulgeb valla piir. Varem kuulus Meeksi vallale ka Naha küla, kuid mets on olnud omamoodi keelepiiriks: siit lõuna pool muutub kohalik keel tunduvalt "räpinälikumaks", näiteks asendub seesütleva käände lõpp -n siin -h-ga (vt keelemärkeid Rasina valla kohta).

Naha Algkooli läheduses kasvab üks Eesti jämedamaid kaski (ümbertöödult Eestis kolmandal kohal – 364 cm). Küla lõunaosas, maanteest ida pool, asub Peebu ehk Pähna talu kaarja verandaga eestiaegne elumaja, mis on jõudnud ka "Eesti taluhäärberite" raamatusse. Nahalt on pärit kauaaegne Tartu Ülikooli raamatukogu juhataja Friedrich Puksoo (1890–1969), kes tudengina võttis 1912. aasta suvel oma talus vastu soome rahvaluuleteadlase Armas Otto Väisäneni. Rahvalaulude saak oli rikkalik, kuigi mitmehälne eestlaulja ja kooriga laulmine (mõneti erinev seto mitmehältsusest) oli Rāpinā mail selleks ajaks juba kadunud.



Rand ja inimesed.



Võõpsu printsikuur.

Pärast Naha küla pöördume **Räpinä poldrile**, et tutvuda siinse linnueluga ja silmitseda vaatetornidest Lämmijärve.

Ristipalo küla on Põhjasõja-aegne lahingupaik. Siin leidub ka kääpaid keskmisest rauaajast.

Võõpsost läbivoolav Võhandu ehk Võu jõgi on olnud piiriks Liivimaa ja Pihkvamaa vahel, ehk, kui kõnelda kodusemalt – Võro- ja Setomaa vahel. Kuid see terav vastandamine, mida kirjanduses lausa Ida ja Lääne vastasseisuga samastatakse, polegi nii väga õigustatud, kui vaadelda siin ümbruses elanud hõimude ajalugu. Näeme, et mõlemal pool seda piiri esineb keskmisel rauaajal sarnane kääbastesse matmine. Setude kuulus komme käia haudadel pidamas ühiseid söömaagegu koos elavate ja surnud sugulastega on tuntud ka Võromaal. Mitmehäälset rahvalaulu on peale Setomaa lauldud ka Räpinä ja Vahtsõliina kihelkonnas. Vaatamata vene laensõnade rohkusele ja hääduse omapärale on Setomaa ja naabruskonna Võromaa keelemurrakud väga sarnased, siin-



Poldritammi sildid.



Beresje kalmistu.



Laossina tsässon ja kalmistu.

dis on räpinä ja seto keelel ühisjooni, mis teevad neid teineteisega lähedasemaks kui Obinitsa ja Rõuge kandi keelepruugid. Lõpuks, vene asustust on ammust ajast esinenud nii siin- kui sealpool seda piirjoont. Venelasi elas ka Võõpsos, puhtvene külad aga on siit lõuna poole jäävad Lüubnitsa ja Peresi (Beresje). Teine neist oli varem põhiliselt vanausku elanikkonnaga. Lüubnitsas peetakse igal aastal kuulsat sibulalaata. Siin on vaatetorn, kust saab silmitseda üle kitsa väina asuvat, samuti vene asustusega Kulkna (Kolpino) saart, mis on nüüd Venemaa valduses.

**Võõpsu seto küla** iidstust tõendab maa-ala kalmistu. Kabel ehk tsässon Pühale Nikolaile rajati siia aga 13.–14. sajandil. Teisel pool jõge asuv Võõpsu alevik kujunes 19. sajandil asutatud kõrtsi ümber. Kõrtsis peatusid kaupmeeste voorid, laevade peatuskoht oli tollal aga Võhandu jõesuus Salo saare lähedal. Sellest saarest (või Väraska lahe suudmest) üle järve Van'tusõ (Mteži) neemeni tõmmataksegi Lämmijärve piiri. Edasi lõuna poole tuleb juba Pihkva järv. Kuigi Eesti Vabariigi ajal kauplemine Võõpsos soikus (Pihkva jäi piiri taha), püsis Võõpsu Räpinäga võistleva alevina kuni 1938. aastani. 1939. aastal hävitas tulekahju üle veerandi asulast. Vaatamata oma praegusele tagasihoidlikkusele väärrib Võõpsu nüüdki tähelepanu kui ainulaadne paik, kus eesti, seto ja vene inimesed on aastasadu koos elanud, lävinud ja kogemusi vahetanud ning võivad selles suhtes olla eeskujuks tänase päevani.

### Laossina küla

Edasi aga põikame sügavamale Setomaale, Poloda nulka, nagu kõlab selle piirkonna põline nimetus. Laossina ja Rõсна küla on arheoloogide seas kuulsad oma kääbaskalmistute poolest. Kahe küla peale on neid siin kokku 6. Nad sisaldavad nii ümmargusi kui ka piklikke kääpaid, pärinedes I aastatuhande teisest

pooldest. Selline matmisviis oli levinud ka mujal Kagu-Eestis. Laossina küla muudab aga erakordseks traditsioonide püsivus. Pidev asustus on siin olnud 5300 aastat järjest. Lisaks asulakohtadele ja kääbastele paikneb siin keskajast pärit külakalmistu, mis on kasutusele jäänud tänapäevani. Kalmistul säilinud kolm kiviristi kuuluvad 14.–16. sajandisse. Vaid siin ja Podmotsa külas on veel säilinud keskajast pärinev tava mälestada surnuid tsässona nimepüha ajal haudadel söömise ja palvusega kohalikul külakalmistul. Katoliku ajal võis taolist kommet kohata ka hiljem luterlikeks saanud Eesti piirkondades, kus külakalmistutesse matmine ära keelati.

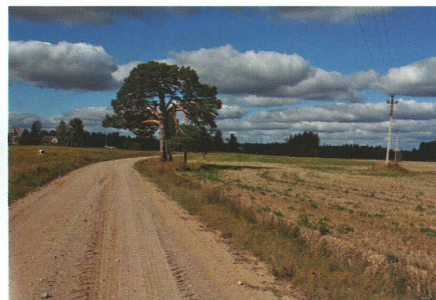
### Mikitamäe

Jätame nüüd Pihkva järvega hüvasti ja suundume tagasi sisemaa poole. Mikitamäe asula umbes 300 elanikuga on vallakeskus, mida mainitakse Moskva ürikutes 1500. aastal Nikitina Gora nime all. Töötab põhikool, setu laulupärimuse iidsemaid jooini kannab edasi leelokoor "Helmine". Uusinita külas asutas perekond Teresk 2007. aastal põneva ettevõtte – vähikasvanduse, kus 1500 kodumaist jõevähki elavad praegu viies tiigis. Edaspidi on kavvas siit täiendada ka Eesti looduslikke vahivarusid.

**Mädajõgi** (Võhandu lisajõgi) on põline Räpinä kihelkonna ja Setomaa piirijõgi, praegune kobraste paradisi. Ületame jõe endise Kahkva mõisa mail. Praeguse jaotuse järgi kuulub ka osa jõe läänekalda külasid Mikitamäe valda, seega on "liidetud" setodega. Kuigi ajalooliselt on siin piirimail setode eristamine teistest väga levinud, tuleb ka endise Kahkva valla puhul tunnistada keelelist lähedust ja tihedat läbikäimist. Kahkva mõis-



Mädajõgi on kobraste paradisi.



Kahar pettai.

sa juures peeti suvel isegi setude Ninni kirmaskit, kuhu tuldi kokku teiselt poolt Mädajõge.

### Kahhar petäi / Kahar pettai

Meie aga pöördume nüüd tagasi põhja poole ning jõuame peagi Väiku-Viirkusu külla, kus meid tervitab kaunis kahhar petäi, mis ühtlasi kuulub Eesti kümne jämedama männi hulka (Järvelja Kuningamänd muide ongi alles kumnes). Vaikne, orunõlvadel paiknev küla on üldse mingi kummalise veetlusega, mis maanteel ei pruugigi

silma hakata. Kusagile küla vahele on peitunud veel kaitsealune kadakas ja kivimürakas.

### Palokülä

Kuni 18. sajandi alguseni kogu Räpinä kihelkonna alal üks suur, ainsale omanikule kuuluv Räpinä mõis. Sajandi lõpuks oli ta juba jagunenud mitmeks. Viimasena, 1873. aastal eraldati Räpinäst Rahumäe mõis. Sellega seoses lõhuti Nulga ja Palo külad, millede elanikud pidid ümber asuma. Kolides aga võtsid nad kaasa oma külade nimed. Nii on ka uues kohas asuva Paloküläga. Külast kirde pool Kontsaarõ soos laiuvad turbaväljad, rabataimestik ulatub kohati tee äärde välja.

Ja kui viimaks oleme end üles vandanud Lättemäe künkast, siis võimegi tuhiseda välja Rahumäe teeristile. Mõis ise asub Võhandu jõe äärsel kõrgendikul, mida maa poolt piirab soine ala, nii et moodustub otsekui kindlus, mida ju õigupoolest saksakeelne *Friedholm* (Ra-



Räpinä (Sillapää) mõis.

husaar) tähendabki. Tegelikult pole siit mingit muinaslinnust teada, küll aga on jõe vastaskaldas teada pelgukoobas ja selle kohal vana ohvrikoht suurte tampepuudega.

Säilinud on suur ja kaunis mõisapark vaadetega jõele. Puud jäävadki meie saatjaks ka teekonnal Priitholmist (*Friedholm*) Räpinässe. Pärast Sillapää metsa jõuame kaitsealusele männialeale, mis on istutatud 20. sajandi alguses Räpinä mõisahärra von Sieversi algatusel, kellest on räpinlaste südamesse jäänud hea mälestus.

Algajale retkelisele:

## PRÜGLI sorteerimise ABC

**M**ie rohelistel rattaretkelisel on õnneks alati olnud piisavalt kannatust, et tühjenedud vee pudeli või jäätisepaberiga sõita järgmise prügikastini, mida on rajatrassil mitmel pool näha. Ja tihti leiab ka hoolimatu autojuhi poolt teepervele heidetud joogipurk retkelise käe läbi parema paiga. Ent lubagem siinkohal meie retkelt esimest korda osavõtjatele tutvustada prügisortimise reegleid.

### PAKENDID

Et retkelistel tekib kõige rohkem pakendijäätmeid, jätkame traditsioonilist pakendite eraldi kogumist. Taaskasutatavaid ressursse on rohkem peidus raskemates ja suuremates pakendites, eeskätt joogipakendites. Seega tuleks kindlasti kõik jooke sisaldanud pakendid tuua rohekatesse pakendikottidesse, mis asuvad mustade, üle-

jäänud jäätmetele mõeldud kilekottide kõrval. Joogipakend on näiteks eri värvi plastist ja klaasist limonaadipudeli, alumiiniumist koolapurgid ning mahlapakid (nn tetrapakid). Pakendikotti VÕIB panna ka konservipurke, ketšupipudeleid, salatikarpe ja kilekotte, jogurtitopse ning piimapakke, KUID need peavad olema tühjad ja eelnevalt puhtaks loputatud. Määrduvad kujul sobivad nad ainult olmejäätmete sekka, s.o musta värvi kilekotti. Muidugi, retkel on tsisternivett piiratud koguses ja pakendipesu keeruline. Palume määrduvad pakendid (jogurtitopsid) panna musta kilekotti – üldprügisse. Iseenesest sobivad pakendikotti ka puhtad jäätise-, kooki- ja kommi-paberid, kuid et nende pakendite ei ole veel taaskasutusvõimalust leitud, pole neid mõtet eraldi koguda. Nende sihtpunktiks on praegu endiselt prügimägi.

### BIOJÄÄTME ÜLDPRÜGISSE

Roheliste rattaretkel tekib biolagunevaid jäätmeid

eelkõige toitlustuspunktides, näiteks käivad selle alla laagripaikades kasutatavad biolagunevad toidunõud ja pudruräägid. Selgus, et Lõuna-Eestis ei ole veel komposteerimisvälju, mistõttu eraldi kogutud biomass läheks lõpuks ikkagi prügimäele. Seetõttu toidujäätmeid me tänava veel eraldi ei korja; samuti ei kogu me eraldi vanapaberit, mida tekib meie külalistel minimaalselt.

### OHTLIKUD JÄÄTME

Väikemas mahus tekib retkelistel ilmselt fotoaparatuuride või taskulampides tühjenedud patareisid. Need saab tuua laagris asuva keskkonnatolgi juurde, kus on selleks erksavärviline ohtlike jäätmete kast. Rohekas kilekotti sobib plastpudel, klaaspudel, alumiiniumpurk, kartongpakend (nn tetrapak), puhas kilekott, loputatud kujul ka salatikarp, jogurtitops, konservipurk. Keskkonnatolki too patareisid. Musta kilekotti pane toidujäätmeid, ühekordsed nõud, määrduvad pakendid, mitmesugused katkiläinud esemed, jäätise- ja kommi-paberid, ajalehed, paber.



## Räpina polder – kultuurselt metsik maa

Räpina poldri peamise väärtuse loovad üleujutatavad rohumaad, mis sarnanevad rannaniitude või jõelammidega. Need on koguni arvatud rahvusvahelise tähtsusega linnualade hulka ja nende kaitseks on siia moodustatud ka hoiuala. Vähetähtis pole ka selle paiga asukoht maakaardil – üle Lämmijärve ja Räpina poldri kulgeb suur lindude rännutee.

Tekst: **Riho Kinks**

Joonistus: **Reet Rea**

Fotod: **Riho Kinks**

### Inimese kätetöö

Kunagi laiusid siin Lämmijärve kaldail ilmselt lamminiidud, mida järv oma äranägemise järgi kevaditi uputas ja siis jälle kuivatas. Seepärast on ka vanad talukohad rajatud targu kaugemale, sisemaa poole. Kohalikud mäletavad, kuidas vahel oli kevadel vesi nii kõrge, et haug mängis otse taluakna all. Järveniitude rammus hein oli aga heaks kohutäiteks koduloomadele, kes end siin suvel nuumasid, ja mida jätkus talveheinaks. See oli vanasti.

Eesti NSV aegadel ei peetud paslikuks, et järved ja sood omatahtsi laiutavad ja head maad mädandavad. Nii algas Eestis suur maade kuivendamise kampaania ja sündisid ka poldrid. Polder on maa, mis on veekogu üleujutuse eest kaitstud tammiga ja kuivendatud. Räpina poldri rajamist alustati 1967 ja lõpetati alles 1985. Tulemusena valmis Eesti suurim polder, mille 14-ruutkilomeetrist pinda lahutab Lämmijärvest 10 km pikkune tamm. Et aga kevadised sulaveed põlde ei uputaks, on ehitatud kaks pumbajaama, millega liigvesi üle tammi järve pumbati.

### Pumpamisel arvestatakse lindudega

Vahepeal võsastunud ja kulustunud polder on praegu jälle kasutuses ja hooldatud. Kahest pumbajaamast on töökorras vaid üks. Et siin kevadel ikka vett oleks, püütakse seda kõige paremates paikades alles äsja rajatud regulaatoritega kinni hoida. Ka pumpamisega oodatakse võimalusel, kuni veelinnud pesitsemise lõpetavad. Nii püüavad siin inimesed ja linnud kompromisse leida ning üheskoos hakkama saada. Rohumaade niitmine ja karjatamine on aga isegi vajalik, et säilitada nende looduslik väärtus.

### Parim aeg...

...Räpina poldriga tutvumiseks on APRILLI LÖPP ja MAI, mil elu on siin kõige rikkalikum ja häälekam. Sügisel on sobivaim aeg hoiuala külastamiseks SEPTEMBER ja OKTOOBRI ALGUS, mil kulmineerub lindude sügisränne.

### Parim koht...

...Räpina poldriga tutvuse alustamiseks on PERÄSOONÖTSA RAND. See on ainus paik, kuhu viib asfalttee ja pääseb ka suurema bussiga.

Aeg-ajalt käivad poldrilt läbi ka hundid, ilvesed ja karud.



hunt

Karud katsuvad jõudu koprakuhilate ja urgudega, lootes mõnda piibrilt endale kohutäiteks



karu

Igapäevaselt kohtab siin müdugi kitsi ja rebaseid, aga ka jäneseid, metssigu, põtru.



metskits



tutkas

Vaatlustorni all võib hea õnne korral märgata isegi tutkamängu, isaste võitlejate erivärvilised kraed uhkelt kohevil.



täpikhuik

Täpikhuigi "vhuut" meenutab piitsalööki õhus. Kõlneid koos on kümneid, moodustavad nad üsna kummalise helitausta.



rohunepp

Kõli kostab vaikset klõbistamisheli, on tegu rohunepiga.



merikotkas

Merikotkas on alaline poldri külaline. Helitult liuglemas võib teda taamal silmata.

## Milliseid helisid kuuleme poldril?



ööbik

Metsaservad on täis värvuliste säutsumist ja laulu.



valgepõsk-lagle

Kõlku on Räpina poldril läbi aegade kohatud 207 linnuliiki, parimaill aastail pea 180. Rände ajal on lendu tõusvate haneliste tiivaplagin üks poldri helisid.

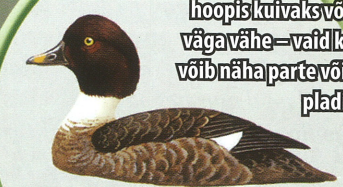


hüüp

Kõli kostub kume hääli, justkui puhuks keegi pudelisse, siis kuulled sa hüüpi.

Kraave on poldril umbes 80 km.

Poldri teeb rikkaks ka maastikuline mitmekesisus – ühelt poolt suur järv ja roostik, teiselt poolt põõsaribade, kraavide ja metsatukkadega liigendatud heinamaad.



sõtkas

Mõnel aastal aga jääb maa hoopiski kuivaks või on vett väga vähe – vaid kraavidel võib näha parte või sõtkaid pladistamas.



kobras

Just koprad on siin kõige silmapaistvamate jälgedega – nad elutsevad pea kõigis suuremates kraavides, sulgedes neid oma tammidega ja aيدات niiviisi kaasa üleujutuste tekkele.

Kahjuks ei ole aastad vennad, suurt liigirikust igal aastal siin ei kohta. Kõik sõltub veest ja suure järve tasemest. Kui kevadel jõuab suurvesi kohale ja jääb

püsima, on siin tõeline paradüüs. Mõnel aastal aga jääb maa hoopis kuivaks või on vett väga vähe – vaid kraavidel võib näha parte ja sõtkaid, teised veelinnud

## Poldril ja linnutornis ehk keda-mida märgata

Järgnevad meenutused ei pärine Niiluse kallastelt, vaid Eestimaa idaservast, Räpina poldrilt.

Ühel kevadpäeval võtan retke ette jalgrattal. Nii on siin kõige mugavam liigelda. Lumi on ammu põldudel kadunud ja asendunud veega. Seda on siia nii palju kokku voolanud, et kraavisängid on kitsaks jäänud ja vesi helkleb nüüd rohumaa mätaste vahel. Kohati on vett isegi nii palju, et söida või paadiga. Selliseid kevadeid pole siin kahjuks igal aastal. Võtan suuna põhja poole, paremal aeg-ajalt vilksatamas Lämmijärv, vasakul heina- ja põllumaad, kaugemal üksikud taludki.

### Rohumaa

Selle lõunanurga rohumaad on üks minu lemmikpaiku, eriti pärast seda, kui siia mõned aastad tagasi toodi veised rohtu püügama. Varem kulustunud heinamaa on nüüd hoopis teise ilmega ja kevadine taimestik haljendab roheliselt. Üleujutatud karja- ja heinamaad on suurepärane linnuparadiis. Tildrite ja kiivitajate alarm ning koovitajate ja viglede häältsused on need, mis teistest üle. Veet sulistavad sajad pardid ning edasi-tagasi sagivad kajakad ja viired, püüdes vee kohal lendlevaid putukaid. Just siit on Eesti linnunimestikku lisandunud koguni kaks uut eksootilist liiki – valgesaba-kiivitaja ja kõnmu-pääsujuoksur.

### Põlluteel

Mööda pöösastega ääristatud põlluteed edasi liikudes saadab mind kiivitajate vali kiivitaminine ja löokeste lakkamatu trilleridus, kõrguses seiravad kaks merikotkast ja ühte silman ka vette uppunud surnud metsatukas puutüükal istumas. Merikotkad on siin alalised külalised. Madallennul luurates otsib saaki üks rooloorikullipaar ja oma pesa kohal tiirutab väike-konnakotkas. Kõik pöösad ja metsaribad on täis väikeste värvuliste saginat ja laulu. Järsku hakkab eest sõidusuunast kostma mühinat ja pladinat, mida saadab vali kaagatamine. Need on haned, kelle olen tahtmatult põllult lendu ehmatanud. See paik on Eestimaal üks hanede lemmikuid. Kevadel peatub neid siin kor-

raga isegi kuni 9000, vahel juhtub sekka ka mõni lagle.

### Linnutornis

Pärast mõnekilomeetrist sõitu hakkab paistma minu tänane sihtkoht – linnutorn. See on siia püstitatud juba kuus aastat tagasi ja mitte ilmaasjata. Tornist paistab kätte kogu sinne mitmekesisus – järv, roostik, metsatukad, pöösaribad, kraavid, põllumaad ja nende taga külad. Just siin on ka heinamaad, mis kevaditi jäävad kõige sügavama vee alla. See mitmekesisus meelitab siia kokku väga eripärgelise elustiku, kõige silmatorkavamaks on muidugi veelinnud, alates partidest ja vartidest ning lõpetades kurvitsaliste ja kakjakatega. Otse torni all on sel aastal näha isegi üks tutkamäng: isastel võitlejal erivärvilised kraed uhkelt kohevil.

Alles äsja on oma rännult tagasi jõudnud väikekajakad ja mustviired. Need on selle ala ühed vapilinnud. Täna paistab siin neid mõlemaid ehk sadakond. Naerukajakate valju kisa vahele end ära mahutades püüavad ka nemad leida endale turvalist pesapaika vette uppunud mätastel.

Korruga kuuldu otse põhjast, kunagi põlenud heinamaa asemele tekkinud roostikust, kume hääl, justkui puhuks keegi pudelisse. See on hiiup. Too nähtamatu lind elavneb enamasti ikka videvikus, kuid kevaditi võib teda isegi keset päeva laulmas kuulda. Siit edasi ei maksa minna, et mitte linde häirida. Jään hoopis torni pisut kauemaks. Et siinsest elust täielikku ülevaadet saada, peab natuke kannatust olema.

### ... ja soojemal ajal

Järgmise retke võtan ette mõned nädalad hiljem, seekord öhtul. On õnneks vaikne ja soe. Esimese peatuse teen kindla eesmärgiga leida üles rohunepid. Need haruldased linnud on siia asunud alles mõned aastad tagasi, kui heinamaid jälle regulaarselt niitma hakati. Täna on mul eriliselt õnne – õige pea kostab üle kraavi vaikset klöbistamist ja pisut hiljem ka teiselt poolt. Näha ei ole kedagi. Hääle järgi võib neid siin olla isegi kümnekond. Nii palju pole

aga peavad kusagil leidma endale parema koha. Sellisel aastal tuleb pisut kannatlikum olla ja vaikselt ringi vaadata, muu elu käib siin ju edasi.



## Mis on polder?

Polder on maa, mis on veekogu üleujutuse eest kaitstud tammiga ja kuivendatud. Ehk teisisõnu: inimese kaasaitamisel sündinud paik.



ma neid korruga kuulnudki!

Rattaga mööda teid vaikselt edasi väandates hakkab pikapeale kõrvus kumiseema, nii vali on kõikjal saatev rukkirääkude saagimine, millega konkureerivad ritsiklennud ja roolinnud, ööbikust rääkimata. Jõudes linnutorni juurde, jääb rääkude kisa pisut kaugemale ja asendub isearalike piitsaplaksudega. Need on täpikuhiigid, kelle "vhuut" meenutab piitsalööki õhus. Siin on neid kümneid, kes koos moodustavad üksna kummalise helitausta. Piitsutajate vahelt kostab siit-sealt läbi ka laukude terav hääl, ruikade ruigamine ja kahe hiiubi huikeid, kes teineteist püüavad üle trumbata. Siinne ööelu on täiesti omaette maailm, eksootiline, pigem troopilistest loodusfilmidest tuttava helipildiga.

Riho Kinks

# Roheliste rattaretked 1988 – 2008

**J**uba kakkümmend aastat on keskeltläbi paari-kolmele tuhandele inimesele tähistanud suurimat kevade-elamust rattasadulas veedetud päevad roheliste retkedel. Neid inimesi on pea sama palju kui tänavuses stardipaigas Räpinas elanikke. Seega terve linnatäis!

Ligi kolmandik eestlastest on kas või korra mõnel rattaretkel osalenud. Läbitud on ligi 4000 kilomeetrit Eestimaa teid. Küll siledaid, küll auklike. Sirgeid ja käänlisi. Just selliseid, nagu nad meil on.

Kõige põhjalikumalt on läbi kammitud Virumaa paigad, sinna kanti oleme sattunud koguni kuuel aastal. Ent alati on olnud uusi avastamisi, nii Viru- kui Võrumaal, Hiiu- ja Harjumaal, Rapla- ja Järvamaal, Tartu- ja Valgamaal... Õnneks jätkub meie pisikeses Eestis uusi paiku veel pikaks ajaks. Vaatamata sellele, et juba senigi läbitud vahemaaga võiks Eestile mitu tiiru peale teha.

Tänaseks on peale kasvanud uus põlvkond rattureid, samuti uus põlvkond rattaid. Rattad on muutunud kiiremaks, ratturid on endiselt alid vastu võtma pakutavat. Ning südantliigutav on näha ja ära tunda ratturite ridades paljusid, kes alustasid samuti 20 aastat tagasi, nagu ka korraldajate tuumik. Kuid sama meeldiv on näha igal aastal uusi sõtkujaid, kelledest paljud polnud kahekümne aasta eest veel sündinudki. Just sel moel saabki traditsiooni edasi viia.

Aeg veereb oma soodu. Ja vormib meie tegudest, kogetest ja läbielatud ajaloo. Hetked neil fotodel on saanud aja looks. Meenutagem neid hetki, need olid ilusad!

Peep Veedla



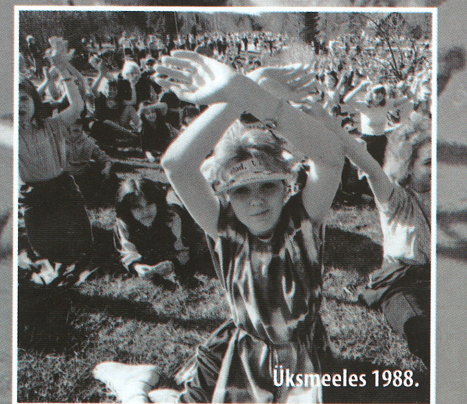
Rakvere Vallimäel 1988.



Laul kodule 1988.



Vastasseis Paldiskis 1992.



Üksmeeles 1988.

# Ääremaal

“Kui meil kala ära kaob, öeldakse – kõik kala läks üle piiri. Venelase` vannuvad vastu, et kurrat, järv tühi nagu esmaspäevane kirik, kõik kala on Eesti poole tulnud,” naerab Uno Mertsina, põline kalamees Lämmijärve äärest.

Tekst: **Helen Arusoo**  
Fotod: **Heiko Kruusi**

**N**o kas siis kala Peipsis on või ei ole? Istume Mertsinate hirve- ja linnukaunistustega vakstuga köögilaua taga ning joome ja sööme kohvi-kooki. Akna taga pilvitab.

“Umbes 30 aasta eest, kui meil siin nurgas oli 40–50 kalameest, siis püüdsime järvest ainult ühe tindi terve kolhoosi peale! Kahe aasta pärast saime aga 30–40 tonni tinti!” Uno valab ka endale kohvi ning väidab, et kala kadumiste ja ilmumiste kohta midagi arvates

peab ettevaatlik olema. “Kui kuuekümne viiendal aastal alustasin püüki, siis polnud koha üldse,” meenutab ta, “kaheksakümnendatel aga ta tuli. Koha jätkus 10–15 aastat, nüüd jälle pole. Eestlased ütlevad, et venelased välja püüdnud, venelased, et eestlased. Tegelikult – loodus teeb ikka nii nagu tahab ... olgugi, et endal saab pea nelikümmend aastat juba siin tööd tehtud, võin kõva häälega ütelda, et kui ma kolmkümmend protsenti taipas sellest süsteemast, siis on ka kõvasti!” Uno on hea ütlemisega. Pikka kasvu selgete silmadega kalamehel on elukogemust nii palju, et võib julgelt öelda: ma ei tea piisavalt kaladest. Seda-

si räägivad meistrid.

Aga tänavuse kohta saab öelda ta ainult seda, et on väga kehv talv, ilma naljata. Esiteks kadusid võrgud. “Ta (ilmataat – toim) meelitas ära,” räägib Uno. “Jääd kusagil ei olnud, suveilm oli ju vahepeal, vihma sadas, panime võrgud sisse.



◀ **Tänavuse rattaretkel laagripaiga peremehed Mertsinad: Unos, Vaikes ja perepoeg Janekis elab eesti jonn visadus – ei taha nad oma Lämmijärve äärest kodust kuhugi minna. Paljud on aga juba läinud.**

## Heinamaa sigade, põtrade ja kotkastega

Külm tuul puhub meile näkku, kui läbi söötis heinamaade Lämmijärve poole kihutame, vaatama, kas Mertsinate, isa ja poja, mörras kala ka on. Tee on pikk, oma 40 minutit lõhub linttraktor kevadist tõrksat maad, vedades enda järel neljameetrist saani, kalaalust. Istume fotograaf Heikoga presendiga kaetud mõrdadehunniku otsas. Sätin pleekinud kalamehejope jalgu kaitsma, et külm ei pääseks kummikusse.

Äkki peatab Uno traktori ja ronib välja: “Kunagi tehti neil aladel tohutult heina,” Uno näitab käega meie ümber vanadele söötis heinamaadele. “Näe, siin saime kõik kokku, et lõunat süüa,” meenutab ta. Noored valged kased ümberringi tunnistavad heinamaa võsastumist, osadel on võrad pooleks murtud. Pöder? “Jah. Nüüd, kui inimene suurt siin ei liigu, on metsloom nii julgeks läinud, et ma ei saa enam kartulimaadki teha. Elektrikarjusest tulevad kõigepealt põdrad läbi ja siis sead songivad kõik üles. Rebane jalutab ümber

koerakuudi, vaatasin, et on marutõbine või midagi, ei karda enam üldse,” nendib Uno. Metsloomade pärast ei saa ta enam oieti aedagi pidada.

Traktor käivitub taas. Kabiinist paistavad kõrvuti sinine ja roheline jope, poeg ja isa. Aina kiikavad vaheldumisi selja taha, et kuidas meil seal saani peal konutamine õnnestub, ja muigavad. Vahva on! Muda pritsib ja lausa vahutab poole meetri kõrguse sopajõena, kui tūmast maast läbi rullime. Kiivitajad on julged, lendavad otse traktori eest läbi, otsivad lahtiaetud maast suupoolist. Üksik kotkas tiirutab taamal, ilmutades heinamaa vastu ilmselget huvi. Hiiri siin leidub.

Jõuame Lämmijärve soppi, ronime paati, jalgealune kõigub. Ruttu puust pingile istuma. Neljameetrise kõrkjaseina vahelt paistab veepind, Lämmijärv. Poeg ja isa kahlavad kintsudeni vees paati lahti lükates.

## Särjed, kogred, haugid ja üks ahven

Lämmijärv – pudelikael või “lööts”, nagu Uno ütleb – asub kahe suure järve, Peipsi ja Pihkva vahel. “Soojema”, Lämmijärve järvesopis saab kevadel varem mõrdu sisse panna. Peipsi peale stardivad kalamehed alles siis – mugavalt kodu lähedalt – kui jää on läinud.



Peipsi. Suurjärv on veel märtsi lõpus jääs, ka tänavusel soojal aastal.



Lämmijärve soojast sopist saab kevadel varem kala kui Peipsist. Mõrdu on Mertsinatel väljas viis.



Linttraktoriga kala vedamas läbi heinamaa järvest koduni võtab 40 minutit. Tüma heinamaa lõhub kallist linti kõvasti.



Põhiliselt saab Lämmijärvest särge, sekka natuke haugi ja mõne äraeksinud ahvena. Siig, tint ja koha on praegu järvest kadunud. Aga kunagi ei tea, millal tulevad tagasi.



"Tänavu oli kõige raskem kassiga. No kuidas sa ütled talle, et kala pole!" räägib Uno.



Aerudega mõned kümned meetrid sõudnud, jõutakse esimese mõrrani. Aeglaselt sõlmib Uno otsa lahti ja vinnab üle paadiserva. Kalade raskus kallutab meid veidi vasakule, hoian end kinni, kui hõbeselgsed särjed lopsti paadipõhja kukuvad ja siis on paadi tasakaal jälle paigas.

Võrgusilmadesse kinni jäänud kalad nohitakse ükshaaval välja. Heameele hüüatus: haug! "Haug on mõrra surm," ütleb Uno, "ta võtab hammastega võrgust kinni ja nagu krokodill keerutab end. Ja särjed tema järel välja." Kui haug on kudemata, on uimane ja pahandust ei tee. Kiikan vaatama – praegune võrk on õnneks terve.

Kalameeste erkoranzid tunked vanas paadis mõjuvad värskest ja asjalikult, pe-tavad justkui ära, pitseerivad mehed kaas-aegsuse tunnusega. Aga tegelikult pole kalamehe töö sajandeid muutunud. "Nii palju on edasi läinud, et tuura asemel, millega jääd tambiti, on jääpuur tulnud, ja hobuse asemel buraan. Aga muidu on kõik ikka nagu vanasti – 99 protsenti on kalamehe töö kõik käsitöö," räägib Uno. Võrguparandamine, mõrra tegemine, kala väljatõmbamine. Suur osa tööst tähendab muidugi ka äraaimamist, kus kala liigub.

#### Kuhu kala kaob?

"Kalaga on nii nagu inimesega, et kui sõidad, valid ikka parima tee, ei sõida soost läbi. Kaladel on ka oma toiduteed, ta valib, kust kõige varjulisem minna on. Kui selle liikumise ära tabad, on hästi. Teinekord läheb ta sul mitu kilomeetrit eemal püünistest mööda."

Peipsis sõltub kõik tuultest. "Põhjatuu loob segadust, läänetuul on kehv. Kirdepõhja tuul võib aga kala kenasti võrku ajada, nagu taevast alla tuleb siis kala," ütleb Uno.

Kevadel saabub kala kudema ranna äärde, siis on teda igal pool, nii suurt kui väikest. "Aga kui tuleb marusoe kevad liiga äkitsi, siis kala koeb paari päevaga ära ja viuhki! minekut, kaob sügavikku tagasi. Pole sul teda enam kusagil!"

Ah sinna siis mõni kala aeg-ajalt aastateks kaobki? Loeme ju vahel uudistest, et seda või toda kalaliiki ei tohi püüda, kuna teda on liialt vähe. "Teadusemeestel on kindlasti ka õigus oma arvudes, aga tead, kui iga päev oled selle supi sees, siis tuleb teistmoodi arvamus. Võta sa kinni, kuida tegelikult on, ei tea. Järv

on suur. Me kõik kujutame vee peal seda ette, mis toimub, aga mis seal all on?" mõtiskleb Uno. Tema arvab, et kõik käib lainetena, ja kaladel on oma külluseajad ja kehvad ajad, asi on loomulik.

#### 200 kg särge bensiinikanistri eest

Vahepeal on isa ja poeg mitu püüniseta paati tühjendanud. Kogred välja heitnud (kokre ei söö ka kass!) ja alamõõdulised on pääsenud elu jätkama. Hetkeks tuleb isegi päike välja, ninal hakkab soojem. Kalaseljad sätendavad paadi põhjas. Haugid visklevad kõigest jõust, suud peas justkui kurjalt maigutamas.

"Kalapüük on nagu lotomäng! Pole nagu puude löikus, et võtad metsa maha. Kala liigub ettearvamatu, pajatab Uno oma ameti kohta, mida on pidanud juba tema isa, isaisa, isaisaisa. "Kala ujub vahel sinna, kuhu meil vaja. Näiteks talvel võib jääaluse püügiga väga vedada, kui tuul puhub teatud suunast ja kala kaotab jäämineku aegu orientiiri."

Teinekord saab kalamees aga suured kahjud. Nagu sel talvel.

"Sa arva, palju ma eelmisel kuul teenisin?" küsib Uno kavalalt silma pilgutades. "Tuhandega võid eksida," lubab ta armulikult. No pakun üle, aga oma arust mitte palju: "10 000 krooni...?"

"Tuhat viissada," vastab Uno. Ups! Selgub, et kala kokkuostu hinnad pole viisteist aastat tõusnud, särjekilo ostetakse üles 10 krooniga, millest kalamehe tasku jääb veidi üle 3 krooni. "Ehk siis – 200 kilo särge võrdub üks kanister bensiini," arvutab Janek. Ei suuda uskuda kõrvu – kuidas nad küll hakkama saavad?

Jõuame tagasi tallu, joome taas kohvi, et veidi sooja saada. Ja sööme maasuitsusinki. Ja kartuleid ja kastet. Kala seekord laual pole. "Noortega on täitsa lõpp," jätkab Uno rahateemadel. "Noor tahab ju teenida. Janek on küll kalamehe verd, aga, esiteks on ju paari-meest vaja, kellega püüda. Ja siin pole noorel mehel midagi teha."

Mitška sai lõpuks särjekese.



Pikk tee kalani. Uno Mertsina traktoriroolist paati juhtima.

Janek toimetab õues, tõstab püütud 170 kilo kala kastidesse, kass saab värsket särjet. Mertsinata suurest perest elabki Janek veel kodu, peretütred on juba linna-elu peal. Teine poeg on ka kalamees, aga praegu teenib välismaal. Janek on noortest siin ükski.

Tavapärase külaelu on hajumas. Kümnekonna aasta eest pandi kinni külapood, paari aasta eest post. Vallamaja on maha müüdnud. "Metsloomade julgusestki näeb seda, et inimesi on vähe," ütleb Uno.

Elu ei jää aga seisma. Vägisi kipub küll pähe trotslik mõte, et miks räägitakse nii palju regionaalpoliitikast, seda pole ju olemas! Siinkandis ei paista inimestel sellest mingit tulu olevat, aga just siia oleks toetusi tarvis, kus inimesed ise põlisel viisil endale elatist teenivad. "Kalamees pole siin ühtegi senti toetust saanud!" ütleb Uno. Eesti jonniga naerab ta saatusele näkku, riigilt abi saamata. Aga kaua sa müüd särge kolme krooni eest, ja samas pead autolavkast ostma piima 13 krooni liiter?

Ja ega leivasaamine pole ainus mure: kui elu kaob, kellega siis suhtled? "Suvvel on täitsa tore, kui suvitajad ja õngitsejad tulevad, saab rääkida, näeb inimesi," kõneleb Uno, ääremaa kanglane minu silmis, leplikult.

"Jaa – küllap tuleb ka tõusuaega," kinnitab Uno justkui endale. "Kui sa järjekindlust ei kaota, see tuleb. Kannatust peab olema. Kõik käib lainetena."



# Järvselja vaatamisväärsusi

Tekst ja fotod: Hendrik Relve

Järvseljat tuntakse kui metsameeste Mekat. Miks? Esiteks seepärast, et juba rohkem kui 80 aasta jooksul on Eesti kõik kõrgema haridusega metsamehed veetnud siin oma tudengipõlve suvesid. Teiseks sellepärast,

et siinsed laaned kasvavad tihti viljakatel maadel ja on seetõttu väga võimsad.

Järvselja metsi on palju uuritud ja mõõdetud. Siit on leitud kasvamas mitmeid puurekordeid: Eesti kõrgeim kuusk (44,1 m), mänd (43,3 m), haab (40,0 m), arukask (36,5 m), sanglepp (30,5 m).



## Kuningamänd

Otse tee ääres, kvartalil 242, kasvab erilise kujuga looduskaitsealune Kuningamänd. Puu välimus on tõepoolest kuninglik. Tüve katab nn krokodillikorp, mis tähendab, et mänd on väga vana. Mõõtmised on näidanud, et puu on rohkem kui kolme sajandi vanune. Tüve alumises osas on suuri pahku. Puu on väga jäme: tüve rindaümberruud üle kolme meetri. Ka kõrgust on puul vägevast, tervelt 33 meetrit. Kuningamänni teeb eriliseks see, et tüvi on ka ülevalt poolt väga jäme. See tähendab, et tema tüve maht peab olema kokku väga suur. Nii ongi. Kuningamänni tüve maht on tervelt 11 kuupmeetrit. Teist nii suure tüve mahuga mändi Eestis ei teata.

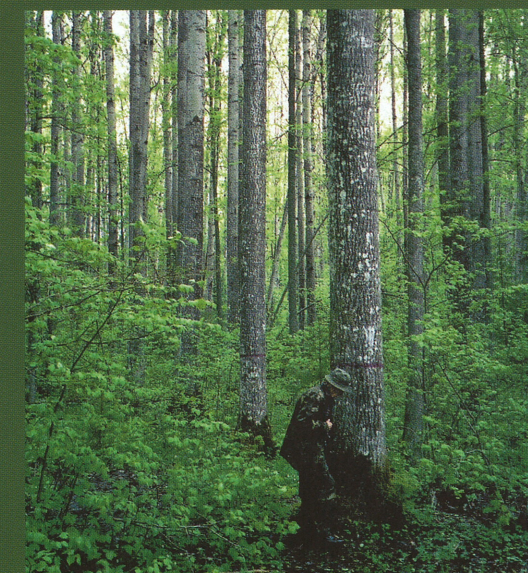
## Eesti kõrgeimad kuused

Eesti kõrgeimate kuuskede leidmiseks tuleb liikuda jala mööda õpperada. 13. ja 15. vaatepunkti vahel, kvartalil nr 224, on vaja pöörata hõredasse metsa. Seal näeb igivanu kuusehiiglast, kelle vanus ulatub üle 200 aasta ja kõrgust on neil rohkem kui 40 meetrit. Ühel nende seast on 2007. aastal mõõdetud kõrguseks 44,1 meetrit. Varem on siin kasvanud ka 48 meetri kõrgusi hiide, kuid praegu on see kuusk teadaolevalt Eesti kõrgeim kuusk ja samas kõrgeim puu üldse.



## Ürgmetsa kvartal

Kaitsealust ürgmetsa kvartalit tähistab tee ääres paigutatud tumedast metallist suur uhke silt. Teisalt sümboliseerib silt hundi pead. Ürgmetsa kvartalil on ka tegelikult varem pesitsenud hunt. See metsaosa võeti kaitse alla juba 1924. aastal toleaege Järvselja õppe-metskonna juhataja ja eesti dendroloogia rajaja, professor Andres Mathieseni korraldusega. Metsaosa valiti välja seetõttu, et paistis juba tookord silma oma ürgse ilme poolest. Järvselja ürgmetsa kvartal pole muidugi tõeline ürgmets. Kas või juba seepärast, et on ürgmetsaks liiga väike, kõigest 19 hektarit. Aga mõjub samasugusena kui tõeline ürgmets. See on vaheldusrikas mets võimsate puudega ja väga rikkaliku elustikuga. Järvselja ürgmetsa kvartal on kõige kauem kaitse all olnud mets Eestis.



## Kõrged haavad

Järvselja keskusest tulles paremal pool tee ääres, kvartalil nr 40, hakkavad silma erakordselt kõrged haavapuud. Varem kasvas neid siin rohkem, kuid praeguseks on suurem osa hiiglastest maha raiutud. Siiski mõnede allesjäänud haabade latv küündib kuni 40 meetri kõrguseni. Need puud on teadaolevalt Eesti kõrgeimad haavapuud ning ühtlasi kõige kõrgemad lehtpuud.