

Aasta looma fotovõistlus



„SUSI JA TEMA TEGEMISED“

Ajakiri Loodusesõber ja Looduskalender.ee kuulutavad välja fotovõistluse, kuhu on oodatud kõik hundipildid. Nii pildid, kus hunt ise peal, kui jäädvustused tema tegevusjälgedest. Eriti oodatud on just viimased.

Looduskalender.ee veebilehele üles laetud pildid saavad algusest peale olema avalikud. Ilmekamad saavad koha Looduskalendri hundiaasta uudistevoos. Pilte avaldatakse nii kaasa saadetud lühilooga, aga ka ekspertide kommentaaridega. Lisaks kasutatakse fotosid hundiaasta uudiseid illustreeriva materjalina ning avaldatakse ka ajakirjas Loodusesõber.

Võistluse pidulik lõpetamine toimub jõulukuu alguses ja selle täpsemast toimumisajast teavitavad loodusesõber.ee ja looduskalender.ee

Nõuded pildile
Pildid peavad olema tehtud Eestis. Ootame võistlusele seni avaldamata ülesvõtteid hundist ja tema jälgedest. Oluline on lisada iga pildi juurde lühike, kuni 500 tähemärki pikk lugu. Lugu võib olla kas pildi ülesvõtmise kirjeldus või siis pildile tabatud olustiku kirjeldamine.

Kategooriad
Võistlevad tänava tehtud pildid ja üldarvestuses kõik võistlusele saadetud ülesvõtted. Eraldi võistlevad

hundiga pildid, hundi tegevusjälgedega pildid ja hundi nimega seotud temaatikaga fotod.

Auhinnad
Võitjatele on preemiaks vabalt valitud varjepäevad seiklusfirma „360 kraadi“ Alutaguse fotovarjes koos Canon Overalli profitehnika kasutamisega. Valikus on Canoni valgusjõulised teleobjektiivid ja profikered. Varjesse minnakse koos loodusfotograafi või hundiekspertidega. Lisaks mitmed eriauhinnad.

Lisateave:
toimetus@loodusesõber.ee
loodusesõber.ee
looduskalender.ee



LOODUSKALENDER.EE

OVERALL.EE
loodusesõber

Suvi algab Rattaretkega!

ROHELISTE RATTARETK „KUIDAS ELAD, PANDIVERE?“ TOIMUB 10.–12. MAIL 2013

Eesti suurim loodusmatk paari tuhande osalejaga;
Eesti selgeveeliseimad järved;
Pedja jõe, Loobu jõe ja Valgejõe algusallikad;
Pandivere kõrgemat tippu;
Simuna meteoriidikraater, Vao tornlinnus, Äntu hüljes, Neeruti mäed,
Porkuni paemuuseum, lubjatootmise ajalugu ja tänapäev,
Rohu raketibaas, Assamalla luht;
Rohelised jutud matkal: fosforiidikaevandamise tulevikuplaanid,
Kraatralade kaitse Paeriigis, mesilaste arvukuse mured;
Linnulauluõpe ja pesakastide paigaldamine;
Kultuurilugu: Krusenstern, Struve, Baer, Lütke;
Põhja-Tallinn, Kukerpillid, Jaan Tätte, Koit Toome & Band.

Matkustas eelregistreerimisel kuni 6. maini (k.a) on õpilastele, ISIC- ja
K-kaardi omanikele ja pensionäridele 35 €, täiskasvanutele 45 €. Eelregistreerimise lõppu ja rattaretke stardis registreerujatele
matkustas vastavalt 45 € ja 55 €.

Matketeel on eelregistreerimine alanud.

Eelregistreerimiseks tuleb teha ülekanne MTÜ Roheliste Rattaretked
koodisarvele 221035062986 Swedbankis. Ülekandega makstes saate
matketeel atributeerimise kätte stardipaigas või Tallinnas MTÜ Loodusajakiri
toimetuses eelregistreerimise perioodil.

Eelregistreerimine toimub:

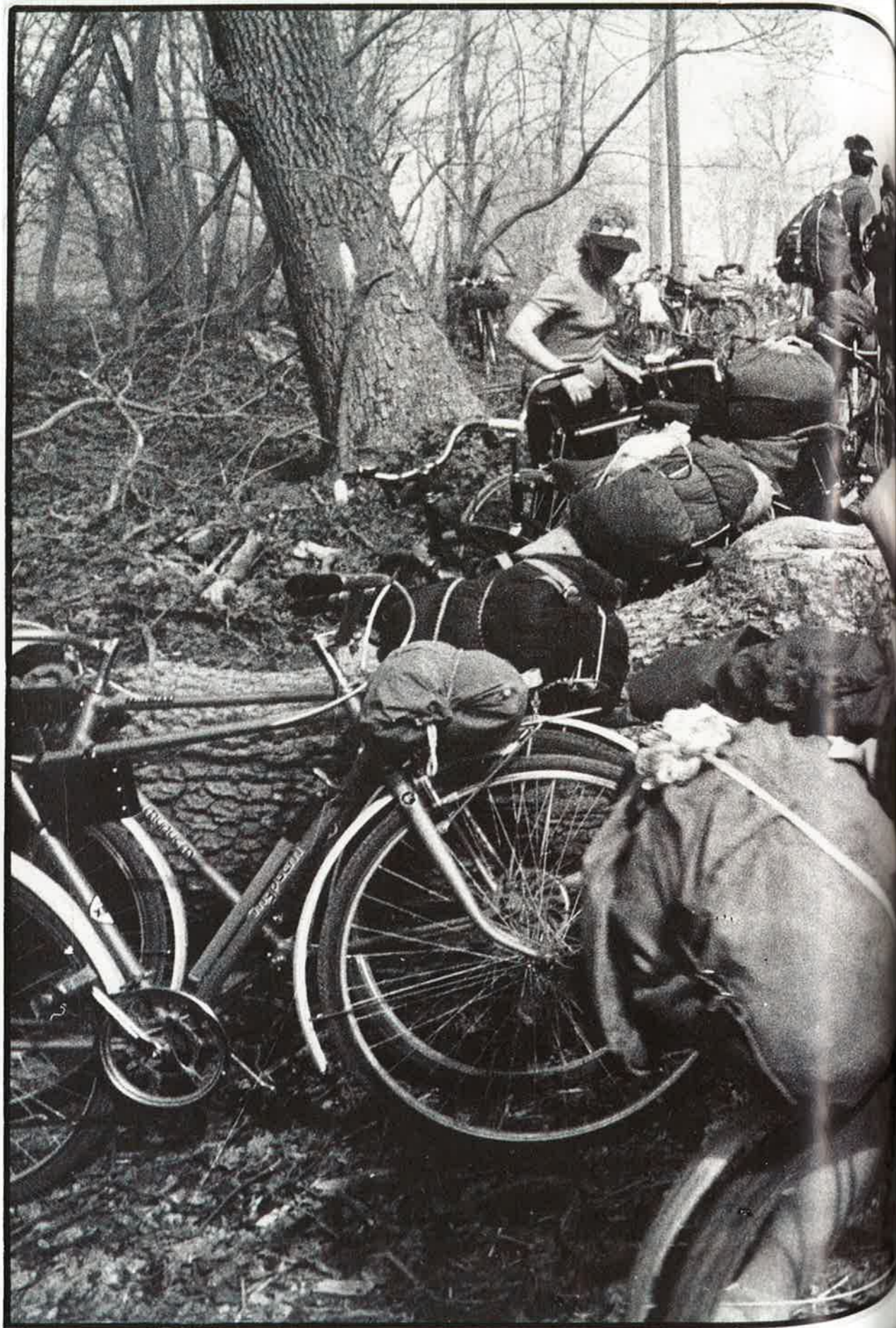
Tallinnas Endla 3 (sissepääs rahvusraamatukogu peauksest)
10. aprill – 6. mai (k.a) tööpäevadel kl 11–18. Tasuda saab ainult sularahas.

ROHELISTE RATTARETK 2013 AASTAL KOOLIDELE ERIPAKKUMINE!

Info: www.rattaretked.ee
Hädaabi number 56 23 0830

Roheliste
Rattaretked
25





...vast vastuolust maardlate uurimise
...valikkuse aina häälekamate esindajate
...kus tõstatus plahvatusena paisuv
...probleem geoloogide kutsetöö
...tervikuna: kas Moskva tugeva
...alustada kaevandamist kesk-
...alustatud tagajärgedest hoolimata
...geoloogidel moraalset õigust oma
...tulemusi, nimelt maardlate
...suurust, üldse avaldada.
...eetikast oli rida
...tulemuseks –
...kiri „Eestimaa
...ogidele” – üleskutse
...riidi ennatliku kae-
...peatamiseks
...Sirp 1. aprillil
...aastal 26 juhtiva
...allkirjaga. Taju-
...vastutust sõnastuses,
...sõna kaalu, pöördusin
...mustandiga enne
...Meri poole. Ta
...korrapealt, ja nii
...hommikutun-
...iga lauset, sõnade
...kaaludes,
...oleks üheselt
...istatav, kõik oluline
...dud. Imetlesin kirjanikutöö virtuoos-
...variantide paljususes sama mõtte
...tamisel. Kogu meisterlik sõnalahing
...vanal kirjutusmasinal. Toimetuses
...kannatlikult käsikirja, sellele oli
...hoitud ja järgmises numbris see ka
...Vastukaja oli üleriigiline, geoloogi-
...teid kergemalt hingata.

Roheline liikumine

Rohelisel Foorumil 28. aprillil 1988. aastal Poliitharidusmajas oli suur saal kaasmõtlevaist inimestest viimse istekohani hõivatud. Istudes rahva ees presiidiumi laua taga ja tehes esinejate väljaõeldust märkmeid, imetlesin osavõtjate innukust. Otsus sai oodatust radikaalsem: lõpetada igasugune uute üleliiduliste ettevõtete ja asutuste rajamine, mis hävitab Eestimaa



ökoloogilist tasakaalu, peatada võõra tööjõu sissetoomine, avaldada valitsusele umbusaldust ja nõuda ülemnõukogu erakorralise istungjärgu kokkukutsumist uue valitsuse moodustamiseks. Juriidiliseks asutamiskoosolekuks tulime taas kokku 23. mail.

Paekivise Pandivere karsti- ja põhjavee reostusprobleemide selgitamisega ennatliku suur-kaevandamise vastu asusin koos keskkonnakaitsja Taimi Parvega Ott Koolile raadio-intervjuusid andes mitu aega enne stardipauku Eesti Raadio valges saalis 26.02.1987, kuhu olime ekspertidena kutsutud. See oli üldise avalikustamise – avaliku fosforiidisõja algus. Sellest päevast alates ei olnud paari aasta vältel võimalik oma akadeemilist kutsetööd korralikult teha. Rattaretkel „Kuidas elad, Virumaa?” 12.–13. maini olime geoloogidega rännulistel vastas Tapal ja Kantkülas, aruteluks raske põhjaveereostus ja kaevude kuivaksjäämine.

31. mail salvestasime koos Villem Raami, Rein Zobeli ja Vello Lõugasega Hubert Veldermannile keskkööprogrammi saatesse ulatusliku vestluse paekivi tähendusest eesti rahvale, seda eriti

Pandiveres, kuhu ülemnõukogu otsusega 8. aprillist leiti vajalik luua Pandivere veekaitseala. Päevikusse olen kirjutanud: „Kõik muu aeg kulub rohelistele.”

Mida teha nüüd?

Ökokatastroofide oht maailmas aina kasvab. Fosforiidi kaevandamist Eestis on võimalik püüda liivakivi tõttu üksnes kohese tagasitõrjumise meetodil kiiresti kivistuva seguga, mis on TTÜ mäeinstituudis ka välja töötatud, aga praegu veel nii kallis, et sellele kaubale ei leidu turul ostjaid. Praegusel ajal on aga nii, et uurinute tellija on olnud tulevane kaevandaja, kes soovib loomulikult kulutused tagasi teenida võimalikult kiiresti. Kui uuringud oleksid üldrahvalikud ehk riiklikud ja nende suunitlus – kasutus tulevikus, mitte kohene kaevandamine, ei oleks kindlasti sellist üldrah-

valikku vastuseisu ja kokkulepped kohalikega toimuksid vastastikküsimustas mõistvas õhkkonnas. Siit ka ühene järeldus: midagi meie riiklikus korralduses on praegu väga valesti just selles valdkonnas – Eesti on ainus tsiviliseeritud riik, kellel puudub riiklik geoloogiateenistus maapõue süva- ja rakendusuuringuteks.

Esmatähtis

Esmatähtsaks missiooniks praegu on ühiskonna tulevikuvisionide, tulevikumudelite kavandamine meie väikerahva ja -riigi eripära, eeldusi ja võimalusi arvesse võttes. Selleks peame koondama vaimueliidi – erinevate valdkondade parimad riigimehelikud asjatundjad nii loodus- kui ka ühiskonnateadlaste, filosoofide ja kunstirahva seast. Seni on need inimesed hajutatud. Meil on küll Eesti Rooma Klubi, Eesti Kultuuri Koda, on kultuuriseltsid, ülikoolid ja ministereeriumid, palju tarkust on juba pensionil – kõik need eri asutustes, ühendustes tegevad kõrgspetsialistid tuleb ühe sihi suunas koondada ühe mütsi alla. Kes seda peaks korraldama? Kas president rahvakogu püsiühendusena?

Roheliste Rattaretk

„Kuidas elad, Pandivere?“

Tamsalu - Uudeküla

Reede, 10.05.

Tamsalu – Emumägi
56 km

- 8.00–13.00 Registreerimine Tamsalu kultuurimaja ees.
- 11.00 Tervitused ja start. Avasõnad lausub MTÜ PAIK tegevjuht Aivar Niinemägi.
- 11.00 Kaarli talu veski külastus.
- 11.00 Väike-Maarja muuseum.
- 12.00 Väike-Maarja kirikus kontsert, kirikuaias kohajutt.
- 12.30; 13.00 Ebavere hiimägi. Kohajutt.
- 13.00; 13.20 Vao tornilinnus. Kohajutt.
- 13.00 – 16.00 Lõunapaus Kiltsi mõisas.
- 14.00; 14.20; 14.40 Kohajutt Krusensternist ja ümbermaailmareisist.
- 15.00; 15.30 Äntu kalakasvandus ja hüljes Poiss. Kohajuttu kõneleb Rukkikuningas Hans Kruusamägi.
- 15.45; 16.10 Äntu järved. Pandivere veesilmade saladustest kõneleb järveteadlane Reet Laugaste.
- 16.30; 17.00; 17.30 Rakke vana ja uus lubjatehas. Kohajutt.
- 18.00–22.00 Emumäe laagri ülesehitamine, öhtusöök, avatakse pakiautod. Lõke.
- 20.00–20.45 Linnusõprade ringkäik, juhendab Peep Veedla.
- 22.00 Väilava: Põhja-Tallinn.
- 24.00 Öörahu.

Suur Roheline telk:

- 19.00 Taali ökomesila ja meemaiustused. Kuidas saada mesinikuks? Kõneleb Aili Taal.
- 20.00 Mesilastele appil! Õpetab mesilaste uurija Kristiina Tabur.
- 21.00 Keskkonnafilmi öhtu. NÄITUS: Mesilastest nii, et tolmab! NÄITUS: Uus fosforiidisõda tulekul!

Lastenurk

18.00–23.00 Viktoriinid ja mängud.

Laupäev, 11.05.

Emumäe – Pariisi
79 km

- 7.00–9.00 Äratus, hommikusöök, laagri kokkupanek.
- 7.00–7.45 Linnusõprade ringkäik, juhendab Peep Veedla.
- 9.00 Salla küla. Kohajuttu kõneleb Hando Kuntro.
- 11.00; 11.30 Simuna meteoriidikraatrist räägib geoloog Tõnis Saadre.
- 12.00 Simuna kirikus kontsert.
- 14.00; 14.30 Rohu raketibaas – kohajutt sõjaajaloolaselt Jüri Pärnalt.

- 14.00–16.00 Lõunapaus Eipris.
- 15.00 Fosforiidemaalist väitlust juhhib Rein Sikk, esinevad geoloogid, põllumehed ja kohalike elanike esindajad.
- 17.00; 17.30 Lasila mõis – kohajutt piirkonna baltisaksa suurnimedest räägib teadusajaloolane Erki Tammiksaar.
- 18.00–22.00 Pariisi laagri ülesehitamine, öhtusöök, avatakse pakiautod.
- 22.00 Väilava: Kukerpillid!

Roheliste Rattaretk sünnapäevakingiks loosime osalejate vahel välja reisi Pariisi, mille on välja pannud Estlive Travel (vt: www.estlive.ee).

Pärast kontserti filmiöhtu: Rattaretked 25!

Roheline telk:

- 19.00 Pandivere allikatest kõneleb Taimi Parve.
- 20.00 Palju on Eestis võsaviilmeid? Kust tulid Eestisse Saakalid? Kõneleb ulukiurija Peep Männil.
- 21.00 Hundiulgumise võistlus!
- 22.00 Keskkonnafilmi öhtu.
- 18.00 NÄITUS: Hundi levila Eestis. NÄITUS: Uus fosforiidisõda tulekul!

Lastenurk

18.00–23.00 Viktoriinid ja mängud.

Pühapäev, 12.05.

Pariisi – Uudeküla
40 km

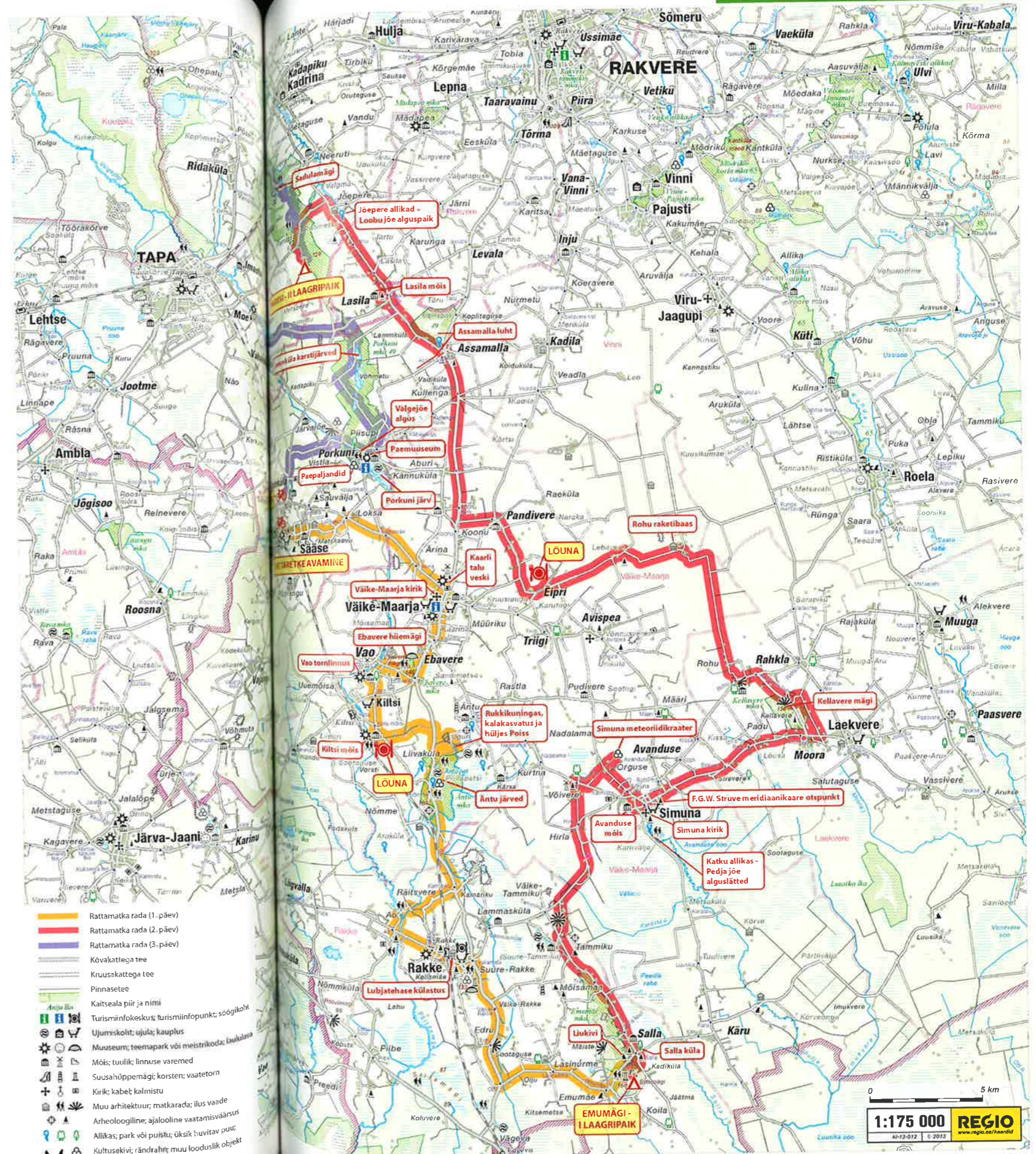
- 7.00–9.00 Äratus, hommikusöök, laagri kokkupanek.
- 10.00 Sadulamägi. Jaan Tätte kontsert.
- 12.30 Porkuni mõis ja paekivi muuseum.
- 12.30; 13.00 Taimi Parve kõneleb Porkuni järve ääres Pandivere veekaitsealast.
- 13.00; 13.30 Porkuni paemurd. Kohajuttu räägib Paevana Rein Einasto.
- 14.30 Rattaretke lõpetamine Uudekülas. Kohalik käsitöölait! Esineb Koit Toome & Band.

Rattarüütlil väljahõikamine. Pakiautod avatakse pärast kontserdi lõppu.

*Muuseumid, kus ei müüda pileteid, ootavad väikest annetust.

Hädaabi number
56 230 830

Korraldajad jätvad endale õiguse teha muudatusi retke programmis.





Fosforiidisõdadest nüüd ja praegu

Rein Einasto, Paevana
Meelis Loki fotod

Põliselanikud noortest ja vanadest tühjeneval maal on fosforiidi nagu mistahes muu maavara uuringute vastu, sest senise praktika alusel on uurimise järel põlisrahva vastuseisust hoolimata ikka alustatud kaevandamist.

Kõik õige pole õigeaegne

Fosforiit on Eestis hinnaline maavara, selle varud on suured, aga kaevandamine ja töötlemine käesoleval ajal veel liiga kallis ja keskkonnaohtlik nii ökoloogilises kui ka sotsiaalses mõttes. Selle põhjendasid eesti teadlased eesotsas akadeemik Mihkel Veiderma ja Endel Lippmaaga ära juba 15 aastat enne avaliku fosforiidisõja algust. Oma elutööraamatus „Tagasivaade eluteele” selgitab Mihkel Veiderma kronoloogilises järjekorras dokumentidele toetudes eesti tippteadlaste aastaid kestnud avalikkuse eest varjatud väitlust oma vabariigi parteijuhtide ja Moskva üliiduliste ministeeriumide ülemustega.

Meie pool oli argumentide jõud, nende pool paljus salastatud jõu argumendid. See oli tõeline kannatlik teadmiste teotuv fosforiidisõda administratiivse ülemvõimu vastu, millela poleks võit avalikus sõjas olnud mõeldav.

Eetika esikohale

Fosforiidi- ja põlevkivialaste puurimistööde kasvutempo 1970. aastate lõpul ja 1980. algupoolel ei saanud märkamata jääda ühelegi eesti geoloogile.

Töötades TA Geoloogia Instituudis, tajusime suurimat struktuurimuutust – maavarade geoloogia sektori loomises 1979. aastal. Fosforiidi problemaatika tõusis meie – geoloogide – päevakorda



Veerandsada aastat rattaretki

Peep Veedla



Suvi algab rattaretkega. Juba veerand sajandit. Ja üldsegi mitte planeeritult!

Kui 1987. aasta sügisel grupp Rakvere rajooni noori kokku tuli, ei kogunenud selleks, et panna alus rattaretkede traditsioonile. Koguneti hoopiski eesmärgiga kohaliku looduskeskkonna heaks midagi ära teha. Et oli aga fosforiidisõja aeg ning et see tont just meie kodurajooni kollitas, tuli talle hambaid näidata. Ja hambad olid meil, veel kodumajapidamise rammusa lehmapiima varal kasvanutel, terved ja teravad. Kes oleks toona osanud arvata, et meie üleskutsele sellised inimhulgad järgnevad? Kõikjal Eestist, nii paljudele läks korda meie piirkonna mure tuleviku looduskeskkonna pärast. Tuldi üksi ja gruppides, tuldi loosungite ja lippudega, tuldi võitlema. Nagu 70 aastat vabadussõtta, kuid õnneks mitte püssidega. Tuldi vanade rattaloksidega, mis kippusid lagunema ning mis nõudsid meeletut tahtejõudu, et edasi rühkida. Õnneks oli siis veel enamike talude teeotsal

piimapukk, millel sai jalgu ja istmikku puhata. Veidi puhkust ja jälle edasi, peas müts või seljas särk näitamas, mida me eitame: EI FOSFORIIDILE!

See emotsioon, mille tollest veerandsaja-aasta tagusest kevadest saime, oli võimas. See vääris kordamist. Nii saigi



Meelis Lokk/Roheliste Rattaretkete arhiiv

jätkatud võitlusi Ida-Virumaa keskkonnareostuste, Vene sõjaväe Kõrvemaal ja Paldiskis viibimise, Petseri varastamise vastu. Hambad olid meil jätkuvalt teravad ja me näitasime neid igal kevadel. Ühiskonnas aga toimusid muutused, elu arenes uues suunas, paljud probleemid leidsid lahenduse ning loosungitega lehvitamise aeg sai otsa. Kuid rattaretked jäid. Ratastel suvealgused kujunesid rahuliku loomuga koguperesõitudeks, kus on jätkuvalt tore panna ennast proovile füüsiliselt, koguda teadmisi keskkonna-, kultuuri- ja loodusteemadel, lahutada meelt. Rattaretkede tegijad ei tunne vähimaidki väsimusemärke, sest retkelised ei väsi. Juba mitme põlvkonna inimesed on saanud osa sellest tohutust positiivsest emotsioonist, mis veerand sajandi eest sai jõu ning mis ei ole raugenud. Vanade rattalokside asemel on kerge jooksuga kaasaegsed sõiduriistad, jalgade puhkamiseks pole enam teeääres piimapukke ..., kuid hinges on sama mõnus tunne kui tookord, 1988. aasta kevadel.

Tookord olime mures Pandivere veerežiimi pärast. Nüüd oleme Pandivere mail tagasi. Kas üksnes kaunist loodust imetlemas? Kas võime rahulikult allikast puhast vett rüübata ja muretult vilet lasta? Ma pole selles kindel. Jutud jätkuvad huvist Virumaa fosforiidivarude kaevandamise vastu ei lase valvsust kaotada. Kui vaja, oleme taas valmis puhta vee varude eest võitlema. Omal viisil, ratastel ja pädevate argumentidega. Sest me armastame Eestimaad!

Liukivid

Ahto Kaasik

Eesti pühade kivide hulgas moodustavad omapärase rühma liukivid. Need on loomuliku siledapoolse kallakuga rändrahnud, mida on võimalik kasutada liu laskmiseks.

Liukivid on muidugi laste lemmikud. Nagu kiikumisel nii ka liulaskmisel saavad hoog tundub mõnus ja seda tahaks ikka ja jälle kogeda. Seepärast võibki liukivide ümbruskonnas elavatelt põliselanikelt kuulda, et lapsepõlves on seal korduvalt oma püksi- ja seelikutagumikud läbi kulutatud. Tõsi, mõnel pool on liukivil liu laskmiseks kasutatud ka väiksemat õhemat kivi või vana pange.

Liukivid on oluline tähendus ka täiskasvanutele. Mõnegi juures on tavaks, et iga küaline, kes liukivi juurde satub, peab ka liugu laskma. See toob õnne nii lähedalasuva pere rahvale, aga ka liulaskjale endale.

Liukivid on veel üks vägi, millest palju ei kõnelda. Esiemad on käinud liukividel siis, kui oodatud pispere ei tahtnud kuidagi tulla. Kui lasta palja taguotsa peal kadakaoksal kivil liugu, jääb naisterahvas kergesti väima peale. Seda tuleb teha soodsal ajal, näiteks täiskuu neljapäeval ning tšingimata salaja. Taia tegemise järel on kohane jätta kivile and. Selline taig on

aidanud vanasti ning kuuldavasti on ka tänapäeval nii mõnigi last lootev pere saanud liukivilt abi.

Tänavune Roheliste Rattaretk viib mööda Emumäel asuvast Salla liukivist. See on 4,5 m pikkune ja üle meetri kõrge hallikas rändrahn. Kivi ligikaudu 45 kraadi all maapinnani laskuval idaküljel võib näha liu laskmisest tekkinud heledamat jälge. Hea tava nõuab, et iga küaline peab kivil liugu laskma.

1978. aastal on kohalik vanainimene kõnelenud Eesti rahvaluule arhiivi töötajale: „Igaüks, kes tuleb, peab sealt kivil liugu laskma. See on komme. Kalevipoja kannal jäljed on seal peal. Aukudes ohverdati.”

Kivi harjal asub kümmekond väiksemat lohukest. Selliste ümarate ja siledapõhjaliste lohukestega kive on Eestis teada ligi kaks tuhat. Varem peeti neid ekslikult ohvrikivideks ning nõukogude ajal sama põhjendamatult

kultusekivideks. Senised uuringud pole leidnud kivide lähedusest midagi, mis viitaks lohukeste tegemise või kasutamise otstarbele. Ilmne on vaid see, et kividel on inimeste loodud lohukesed ning nende kivide läheduses leidub tuhande kuni kolme tuhande aasta vanuseid põlluharimise jälgi.

Salla liukivi on üks väheseid lohukive, millele on teadaolevalt ande viidud. Seetõttu sobivad liukivist tehtud ülesvõtted hästi ka tänavusele Hiite kuvavõistlusele. Võtke fotoaparaat kivi juurde kaasa ning püüdke selle väge ja lumma ka teistega jagada.

Hiite kuvavõistluse lehekülj: <http://www.maavald.ee/kuvad/>



Retke II päeva hommikul Sallas taske liugu!



Kaunid kontserdid Käsmus 2013

P 02.06 Folgisuve avaloök
HAYDAMAKY (UKR),
SVJATA VATRA & KASAKAD

T 04.06 Jazzkaar esitleb Džassis ainult tüdrukud
HEDVIG HANSON, LAURA PÖLDVERE, HELIN-MARI ARDER,
KADRI VOORAND & ANNA PÖLDVEE

K 12.06 Liigutavad laulud
KATRIN MANDEL & ILONA AASVERE

N 06.06 Mul meeles veel
VALGRE IOO:
IVO LINNA & HANNA-LIINA

R 07.06 Comeback
SEITSMES MEEL

P 09.06 Rockmantika
SMILERS

T 11.06 Melanhoolsed mees
MATVERE, PÖLDSEPP & T...

N 13.06 Suur juubelikontsert
URMAS ALENDER, OTT LEPLAND, KÄRT TOMINGAS, SANDRA TANEL PADAR, RITHO SIBUL

Kontsertide toimumiskoht:
Käsmu Meremuuseumi tagune Ingmani Merelava
Kontsertide alguskellaeg: 20:00
Sissepääs alates: 19:00
Sooduspiletid müügil Piletilevis alates 10 eurost.
Piletid müügil ka kohapeal hinnaga 15 eurot*
*Urmas Alender 60 piletihind kõrgem
Kuni 12a sissepääs tasuta

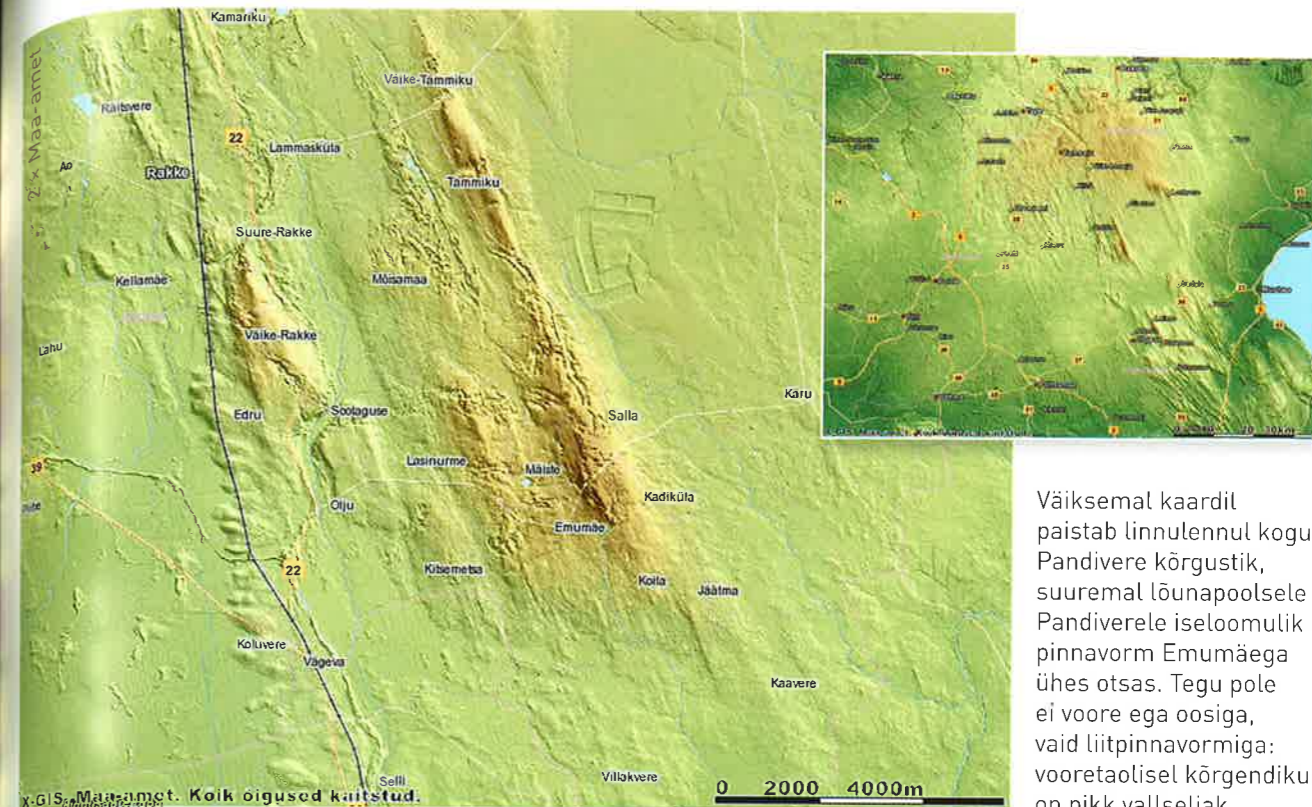
Lisainfo: www.virufolk.ee/kkk2013

VIRU FOLK

WWW.VIRUFOLK.EE

9-11. AUGUST 2013 KÄSMU

MARI POKINEN
FOLKMILL & LAURI SAATPAU
HANG MASSIVE (SE/UK)
SANTAS (SE)
TENFOLD RABBIT
HENRY LAKS
MARI KALKUN & RUVORUN (EE/FR)
OTAVA YO (RU)
EDUARDO AGNI (BRA)
MUSTONEN/SOOÄÄR/
RUBEN/REMMEL
ZETOD IO
ESTONIAN FOLK ORCHESTRA
PAABEL
UKERDAJAD
METSAT
STORIA (SE)
COLLAGE
TRINU TAUL BÄND



Väiksemal kaardil paistab linnulennul kogu Pandivere kõrgustik, suuremal lõunapoolsele Pandiverele iseloomulik pinnavorm Emumäega ühes otsas. Tegu pole ei voore ega oosiga, vaid liitpinnavormiga: vooretaolisel kõrgendikul on pikk vallseljak.

Pandivere – Eesti suurim veetorn

Kalle Suuroja

Pandivere on kõrgustik Viru lavamaa, Alutaguse madaliku, Kesk-Eesti tasandiku ja Kõrvemaa vahel. Pandivere oma valdavalt lausiku pinnamoega erineb oluliselt Lõuna-Eesti kõrgustikest nii oma väljanägemise kui tekkeloo poolest.

Pandivere kõrgustiku alal oli kõrgustik juba enne viimast jääaega, samas kui Otepää ja Haanja kõrgustikud tekkisid jääajal. Pandivere kõrgustiku on liustikud paesest aluspõhjast välja voolinud. Kui Pandiveret millegagi võrrelda, siis üksnes sellest lõuna poole jääva Vooremaaga. Pandivere kõrgustiku pindala on 2145 km² ehk enam kui ühelgi teisel

Eesti kõrgustikul. Kõrgustiku jalam on umbes tasemel 80 meetrit ümp, nõlv 80–100 meetrit ümp ja lagi enam kui 100 meetrit merepinnast kõrgemal. Kõrgele tõstetud paelava, mida katab vaid õhuke pinnakate, teeb Pandiverest Eesti suurima „veetorni”. Sademetena maapinnale langenud vesi imbub kergelt lõhelisse paelasundisse ning seetõttu märkimisväärset vooluvete võrku siinmail ei ole.

Pandivere kõrgustikule kuulub ka Eesti suurima (1375 km²) karsti-piirkonna au. Pandiveres ei ole suuri soid ega jõgesid. See-eest on siin rohkesti pikki salajõgesid (karstijõgesid), mis võimsate tõusuallikatena end kõrgustiku nõlvadel ilmutavad. Sood on end sisse seadnud Pandivere ümbruses (Endla soostik, Kõrvemaa sood). Seda, et Pandivere on midagi enam kui Eesti suurim kõrgustik ja

karstipiirkond, hakati tajuma fosforiidisõja aegu (1987–1989) ja nii loodigi 3509 km² suurune Pandivere riiklik veekaitseala.

Vooremaa võlgneb oma olemasolu Pandiverele. Vooremaa voored tekkisid jääkeelte vahele, mis ümber Pandivere paese tuumikuga kõrgustiku minnes kohtusid taas Vooremaa kohal, kuhjates endi vahele moreenikuhilaid. Pandivere kõrgeim tipp Emumägi on tegelikult samuti vöör, mille lael on koha sisse võtnud vallseljak oosi näol. Pandivere on Eestimaa viljaait ja tema viljakad mullad on kõrgustiku suurim loodusrikkus.

Kust Pandivere omale nime sai?

Pandivere kõrgustiku ristiisaks võiks pidada Tartu ülikoolis astronoomiat õppinud maamõõtjat Ferdinand Müllerit. 1871. aastal kirjutas Müller Eestimaa kubermangu idaosa käsitlevas töös, et ei kubermangu ainsa kõrgustiku kõrgema ala Salla ega ka Virumaa kõrgustikuks nimetamine ei ole õige, sest Emumäe ümbrus on kõrgustiku kõrgemast keskosast madalama alaga eraldatud. Kõrgustiku kõrgemale osale pakkuski ta Pandivere (Pantifer) mõisa järgi nime. Pandivere mõisa ja küla läbis ka postitee.

Pandivere kõrgustiku nime tõi eesti keelde kooli- ja kirjamees Mihkel Kampmaa (1917). Mitmes esimese vabariigi aegses õpikus oli mõiste Pandivere kõrgustik juba olemas. Eestikeelse Tartu ülikooli esimene geograafiaprofessor (1919–1923) juures töötanud soome maastikuteadlane Johannes Gabriel Granö kasutas (1940) Eesti maastikulisest jaotusest kirjutades Pandivere nime. Aga seda kanti nimetab ta Suurkülamaaks. Küllap mõtles ta selle all Pandivere kandi suuri külasid ja põlde. Pandivere küla mainiti esmakordselt nime all Pandifer aastal 1547. Samanimelise karjamõisa leiame alles Mellini atlaselt (1796). Soome keeleteadlane Lauri Kettunen (1955) arvas, et Pandivere nimi tuleneb sõnast pant. Paul Ariste pakub aga välja, et Pandivere nime taga peitub vana soomeugri sõna panda, mis mordva keeles mäge või kõrgendikku tähendab. See on küll üsna kahtlane, sest Pandivere küla ja mõisa ümbruses ei ole ainsatki silmaga eristavat kungast ega mäge.



Heiko Kruusi

Pandivere neli kõrgemat mäge

Emumägi on nii Pandivere kõrgustiku kui kogu Põhja-Eesti kõrgeim tipp. Kui mäe 166 üle merepinna (suhteline kõrgus 79) ulatuvale meetrile lisada veel 1997. aastal ehitatud vaatetorni (arhitekt Tiit Hansen) 21,5 meetrit, siis koguneb neid meetreid ligi 188. Emumägi on liitpinnavorm: vooretaolise kõrgendiku peal on pikk vallseljak.

Emumäe laelt näeb kaugele. Mäel on väiksemaid põlde, metsatukki ja võsastikke; ümbritsevatel aladel laiuvad aga põllumaad. Kaugemal lõunas ja idas on aga metsad ja sood. Kaitsmaks Pandivere kõrgustiku lõunaosa omapäraseid pinnavorme, mis ei ole ei voored ega oosid, moodustati 1978. aastal 536 hektarise pindalaga Emumäe maastikukaitseala.

Emumäega on seotud mitmeid Kalevipoja lugusid. Üks neist pajatab, et ennemuiste olnud Emumäe kohal suur lagendik. Taplusest väsinud Kalevipoeg sidunud oma hobuse Käru lagendikul kinni ja heitnud magama. Parmud ja sääsed sööstnud parvedena hobuse kallale. Rabelev hobune kraapinud Peetla rabast Emumäe kokku. Teise versiooni kohaselt olnud hundid hobust kimbutanud. Ja jällegi oli kammitsais hobune tagajalgadega hunte eemale tõrjudes Emumäe kokku kraapinud. Aga lõpuks murdnud hundid ikkagi hobuse maha.

Kellavere mägi ulatub 156 meetrit üle merepinna ja asub eraldi Pandivere kõrgustiku idaosas. Seda kuni 40 meetri kõrgust mäge peetakse voojaks künniseks. Kellavere mäe kohal liitusid liustiku sulamise käigus keerukad pinnavormid – moreenkünkad ja mõhnad. Kellavere mäel on ka oma militaarne pool – seal asub Eesti õhuvägede kolme-dimensiooniline kaugulatusega radar Lockheed Martin TPS-117. Mäelt näeb kaugele, nii Alutagusele kui Vooremaale. Aga Kellavere radariga näeb veelgi kaugemale – kuni 450 km kaugusele ja 30 km kõrgusele.

Kellavere mäe kohta ei ole jutustada ühtki legendi, enamasti kipub kohalik pärimus rääkima kas Rohu, Rahkla või Laekvere külast.

Ebavere mägi asub Pandivere kõrgustikul 146 meetrit üle merepinna Väike-Maarja külje all Ebavere külas. Ebavere mägi – see on vallseljak paeplatool.

See on vist enim muistenditega koormatud mägi Eestis. Väike-Maarja pastor Georg Magnus Knüpffer tuli 1836. aastal välja ideega, et just Ebavere mägi on see Virumaa kaunis metsaga kaetud mägi, kus Henriku Liivimaa kroonika kohaselt sündis saarlaste suur jumal Tarapita ja kust ta siis tulihännana Saaremaale lendas. Misjonärid olla mäel kohalike teatud jumalate puukujud maha raiunud.

Ebavere hiiepägi olnud muinaseestlaste jumalate elupaik. Siin käidi palvetamas ja ohverdamas.

Muistendid jutustavad Ebavere mäe sees asuvast linnast. Vaiksetel suvehommikutel on mäe kohal udu, mis tõuseb üles väänlevate jugadena nagu paljude korstnate suits. Rahvas teab rääkida, et väga vanal ajal oli Ebavere mäe kohal suur linn. See järjest kasvas ja ruumist tuli puudus. Maa aga kuulus kurjale nõiale, kellele see asi ei meeldinud, ning ta moondas linna mäeks. Elu mäe sees läheb aga edasi, sellest siis mäe kohal suits. Nii mõnigi inimene olevat selles linnas käinud. Tavaliselt sai selles linnas süüa-juua ning kulda ja hõbedatki, aga välja tuua seal ei saanud midagi. Jakob Liiv on kirjutanud Ebavere mäest näitemängu „Mäevaim”.

Tammiku mägi, mis tõuseb 140,5 meetrit üle merepinna, on umbes 12 km pikkuse vooretaolise Tammiku-Emumäe seljandiku põhjaosa kõrgeim punkt. Päril kindlasti ei ole tegu Pandivere kõrgustiku kõrguselt neljanda mäega, sest Tamsalu ümbruses Järveselja külas kerkib paeplatoo pind mõnes kohas isegi tasemeni 140 meetrit üle merepinna. Seejuures üksikud paepõndakud isegi 143 meetrini.

Seljakut läbib peaaegu võrdsete vahemaade järel neli orutaolist moodustist, mille põhjas kulgevad Rakke-Simuna, Tammiku-Salla ning lisaks kaks kohaliku tähtsusega teed. Mäeosadel on erinevad nimed (alates lõuna poolt): Ilvese mägi, Kiviloo kuusik, Rahaaugu mägi ja Veskimägi. Viimasel on ka Tammiku seljandiku kõrgeim punkt.

Tammiku mäelt paistavad kätte kõik Pandivere kõrgeimad tipud: põhjas Ebavere, kirdes Kellavere ja lõunas Emumägi.

Kuidas elad, Pandivere?

Tiiu Maran
Heiko Kruusi fotod



Roheliste rattaretk rändab sel kevadel Pandivere kõrgustikule, kus nelja valda ühendav tunnuslause „Pandivere paeriik allikate allikal“ iseloomustab hästi matkapiirkonda: retkel näeme nii imeilusaid karstijögesid kui ka selgeveelisi järvi, samuti ootab rikkalik kultuuripärand avastamist.

I päev

Tamsalu–Väike-Maarja–Kiltsi–Äntu–Rakke–Emumäe

Pandivere retk saab alguse **Tamsalu** kultuurimaja juurest. Asula arengule pani aluse lubjatootmine, mis tänu 1876. aastal valminud Tapa–Tartu raudteele ja sobiva paekivi leidumisele arenes 20. saj algul Eesti suurimaks lubjatootmiseks. Tamsalu lubjatehas, EPT, TERKO ning liipriimutustehas olid suuretegevused, millest enamik kadus Eesti taasiseseisvumise järgselt, jättes tööta hulga inimesi. 1996. aastal sai praegu umbes 2300 elanikuga Tamsalust linn. Kui aega ja tahtmist, võiks külastada teisel pool raudteed asuvat Tamsalu lubjaparki, kus saab uudistada paemurdu, maa- ja ringahju ning teisi endisi tööstusrajatisi.

Sääse alevikus väärib vaatamist 1978. aastal ehitatud omaaegse Põdrangu sovhoosi lõõtsakujuline kesku-sehoone, mis oli omal ajal üks maa-konna tähelepanuväärsemaid ehitisi.

Praegusel ajal asub selle laguneva hoone uhkes saalis ladu. Tee äärde jääb teisigi endise rikka sovhoosi nukraid jäänuseid ja endise lubjatehase omaniku Limbergi mõisa vare. Sääselt edasi vändates jõuame **Loksa küla teeristi**. Siinsetel Porkuni ja Loksa vahelistel väljadel toimus 1944. aasta sügiskuul verine vennatapu-lahing Vene ja Saksa mundris eesti sõjameeste vahel. Nõukogude poolal hukkunute hauad ja leinapark asuvad siin, teisel pool teed, Saksa sõdurite memoriaal Porkuni lähistel.

Läbinud **Ilumäel Porkuni–Vao ürgoru**, hakkavad ees paremal paistma **Väike-Maarja kirik ja Ebavere mägi**. 1800 elanikuga Väike-Maarja on rikka kultuuri- ja ajalooaega paik, millest saab hea ülevaate endise kihelkonnakooli hoones asuvas muuseumis. Siit on pärit mitmed tuntud tegelased nagu maailmakuulus rammumees Georg Lurich, arhitekt Alar Kotli. 14. saj pärinev Väike-Maarja kindluskirik sai kuulsaks 2010. aastal, kui augustitorm tornikiivri leinamaja kukutas. Eelmisel

aastal sai torn taastatud. 1989. aastal hakati Väike-Maarjas välja andma Ferdinand Johann Wiedemanni keeleauhinda, mille iga laureaat on istutanud tamme kas kiriku vastas asuvasse keeletammikusse või tee-äärsesse Jakob Liivi parki. Väike-Maarja on ainulaadne alevik Eestis, kuna siin on esindatud



Väike-Maarjas näeme tüüpilist Põhja-Eesti gootik kirikut.

integreeritud gümnaasium ja kutsekool (õppekeskus), kõrgkool (sisekaitsea-kadeemia päästekool) ja muusikakool. Hobuserauakujulises kolhoosikontoriks ehitatud hoones asub õppekeskus on galerii abil ühendatud gümnaasiumi ja spordihoonega. Peatänavas ääres kooli vastas seisab Väike-Maarja seltsimaja 100aastane hoone, mis oli omal ajal suurim kivist maaseltsimaja. Maja taga toimuvad igal aastal suve alguses Pandivere päev ja naisekandmise võistlus. Kergliiklustee (Lurichi tee) möödub **Kaarma tööstuspiirkonnast**, kus asuvad puidutööstused, pelletitehas, veidi eemal ASI Vireen nn raipetehas ja teised ettevõtted. Vasakut kätt näeme vastavatud Talleggi broilerifarmi.



Ebavere hiiemägi on jäänud ilma hiiu õigustest.

Pandivere kõrguselt kolmas **Ebavere mägi** (146 meetrit) on vana hiiemägi, millega on seotud arvukalt legende ja muistendeid. Henriku Liivimaa kroonikas kirjeldatakse rahva imetust, kui hiiupeudest, mille mungad maha raiusid, ei voolanud verd. Siit lennanud Saaremaale eestlaste vana jumal Taara, tulejutt taga. Tänapäeval seostatakse seda meteoriidiga, mille langemisel tekkis Kaali järv. Liiguvad veel jutud mäe sees asu-vast linnast, mäevaimust ja Ebavere nõiast. Kuna mägi asub maastikukaitsealal ning on vana hiiemägi, tuleb siin käituda vastavalt kehtestatud reeglitele.

lis hoone, kus veel hiljuti asus Aavere hooldekodu, ehitati omal ajal Vao kolhoosi kontoriks.

Vaost viib tee **Kiltsi mõisa**. Sealseist elanikest kuulsaim oli Vene esimese ümbermaailmareisi (1803–1806) juht Adam Johann von Krusenstern, kes omandas mõisa 1816. aastal. Lossi kohal asus 14. saj vasall-linnus, mille müüridele ehitati 1790. aastaks uus varaklassitsistlik mõisahooned. Hiljem, Krusensterni ajal, tehti hoones mitmeid muudatusi. 1920. aastast alates on mõisas asunud kool. Tänu Norra riigi abirahadele on peahoone nüüdseks restaureeritud. Tööde käigus välja tulnud huvitavaid maalinguid,

Kuidas elad, Pandivere?

väljakaevatud keldrikorrust keskaegse grafiti ja hüpokaustahjuga ja muud huvitavat on võimalik näha ka suvistel unustatud mõisate päevadel. Vaimusilmas võib ette kujutada tulevast inglise stiilis parki, mille kujundamine on veel pooleli.



Äntu kalakasvandus on rajatud Pandivere allikatele. Ei külmu ka talvel.

Nüüd suundume mööda külava-heteed **Äntu** poole. Külmutatule allikaojale rajatud kalakasvanduses näeme peamiselt forelle, sealhulgas ka kuldkalakesi. Oma osa ootab **Poiss** – hüljes, kes toodi siia Audru karusloomakasvandusest pärast selle likvideerimist. Tehisjärv, mis praegusel ajal on kohalike hulgas populaarne suplus- ja kalapüügikoht, rajati kolhoosiajal rohumaade niisutamiseks.

Edasi kulgeb teekond läbi metsa Äntu järvedele, kus Äntu maastikukaitsealal asub 7 veesilma, millest kõige ainulaadsema sinakasroheline põhjani läbipaistva veega **Sinijärve** näeme esimesena. Selle Eesti lubjatoiteliste järvede kõige tüüpilisema esindaja põhi on hele, sest on kaetud veest välja sadenenud lubjaga. Järve põhjatipus asuvad suured allikad, mis toidavad kõiki järvi, välja arvatud kaugemal metsas asuvat **Umbjärve**. Järvesid ühendab Järveoja, mis eestlaste vana linnuse Punamäe all ühineb Nõmme jõega. **Valgejärves** on legendi järgi Põhjasõja-aegne varandusekirist,

Kaanjärves Rootsi kindrali kultdöld, Sinijärve olevat aga uppunud Saksa tank. Arvatavasti viimast otsivadki järve tihti külastavad akvalangistid. Valgejärves on võimalik end ka vette kasta, seal on hüppelauaga ujumissild ja riietuskabiin.

Nüüd väntame mööda vastrenoveeritud asfaltteed **Rakke** poole. Vasakult jääb **Kamariku karjäär**, mis 1910. aastast alates andis toorainet Rakke lubjatehasele. Tootmine sai alguse 1891.



Emumäel näeme auavaldust MTÜdele – juurikaskulptuuride alleed.

aastal, kui ärimees Karl Kaddak ostis Simuna kõrtsi teenistusega lubjaahju ja lähedased talukohad üles. Kaevandamine lõppes siin aga juba rohkem kui kümme aastat tagasi. Alal paiknevad kaheksa veekogu, mille kaldataimestik meelitab karjäärijärvekestele pesitsema mitmeid erinevaid linnuliike. Mõeldud suvel pesitses siin näiteks hulganisti eelmise aasta lindu, liiva- ja väiketulle.

Karjääri vastast läheb tee **Ao mõisa**, kus 1798. aastal sündis mõisavalitseja pojana Friedrich Reinhold Fachlmann. **Ao paisjärvel** ja **Põltsamaa jõel** saab matkata loodusariduslikul Näkirajal.

Karl Kaddak, kes 1910. aastal rajas Rakke jaama juurde Venemaa võimsaima maakividest ringahjudega lubjatehase, etendas aleviku kujunemisel suurt osa. Siiani äratab tähelepanu lubjatehase 65meetri kõrgune mustiline

korsten. Tänapäevasel tasemel lubjateotmist jätkab 1998. aastast AS Nordkalk. Aleviku lõunaserval kõrgub **Rakke linnamägi**, kus on lauluväljak, mäesuusanõlv ja vaateplatvorm.

Nüüd seisab ees üle 10 kilomeet-



Salla küla memoriaal „Küla mäletab“ leinab sõjas ja küüditamiste tulemusena hävinud Külmoja talukohta.

rit väntamist läbi hääbuvate külade Pandivere kõrgustiku kõrgeima tipu **Emumäe** suunas, mis on 166,5 meetrit kõrge, jalamiit siiski üksnes 80 meetrit. Muistendi kohaselt on Emumägi tekkinud Peetla rabast kaabitud mullast, mille Kalevipoja hobune kokku ajanud. Tornist saab nautida vaateid ümbritsevatele maastikele. Siin on palju uudistamisväärsusi: seltside puukujude allee, kohaliku Hando Kuntro valmistatud kännu- ja päikesetõusumaja, vana kalmistu ning hääbuvate külade pink. Ilus koht ööbimiseks.

II päev

Salla–Simuna–Kellavere–Eipri–Pandivere–Assamalla–Pariisi

Laupäeva hommik algab pika laskumisega **Salla küla** poole. Tee ääres on kaks kultusekivi, millest **Liukivi** kohta on teada, et kui sealt alla lasta, saab käima peale. Liulaskmisest on kivisse tekkinud märgatav jälg. Uuema folkloori kohaselt tuleb siiski pärast seda veel armsamaga päikesetõusumajja ööbima minna. Teeristist paremal on endise kooli asukohal külade park. Salla mõisa peahoone on baroksete sugemetega varaklassitsistlik ehitis, mis pärineb tõenäoliselt 1770. aastatest. Alates 1921. aastast on majas asunud kool. Pargis seisev rüütli kuju meenutab siin kasvanud maakonna vanimat ja jämedaimat puud – ordumeister Plettenbergi tamme.

Nüüd jõuame **Tammiku külla**, mis oli muistse Lemmu kihelkonna lõunaosa Pudiviru keskus ja 13. saj tuntuks virulaste vanema Tabelinuse koduküla. Siinse paiga omapäraks on järskude voorenõlvade vahel paiknev

järvestik, mis meenutab pigem jõge kui järvi. Kolgata ehk Pealumäelt on leitud 12.–13. saj kalmeid, muistsel linnamäel ehk Rahaaugumäel olla kasvanud taaratammik. Ümbruskonnas on säilinud mitmeid tähelepanuväärseid kive, ühel neist üle 50 lohu. 1526. aastal mainitud Tammiku mõis kuulus eelmise vabariigi ajal president Pätsi vennale Voldemarile. 1948. aastal tules hävinud härrastemaja müüridele ehitati hooldekodu, mis tegutseb tänini. Külast algab Viru-Lemmu metsanduslik õpperada.

Edasi viib meid matk Võivere veski juurde, kus asub 2005. aastal UNESCO maailmapärandi nimekirja kantud Tartu ülikooli täheteadlase **Friedrich G. W. von Struve geodeetilise kaare** üks baasjoone otspunkt. 2002. aastal lahti kaevatud punkti katab nüüd klaaspüramiid, taastamisel olemasse veskisse plaanitakse teemakohast muuseumi. Baasjoon asub Avanduse ja Võivere mõisa tasasel, ühtlase kaldega põldudel, kus puudusid mõõtmist segavad pinnavormid. Tartu meridiaani kaarelõik mõõdeti maastikul aastail 1816–1852.

Teaduse suurettevõtmise algatajateks olid eesti soost Vene tsaararmee kindral Carl Tenner ning saksa päritolu Tartu ülikooli teadusmees Wilhelm Struve. Mõõtmistulemusi kasutasid Euroopa astronoomia-matemaatika teadlased planeet Maa suuruse ja geomeetrilise kuju mõõtmise täpsustamiseks ning maa- ja merekaartide



Rohu raketibaas räägib peatüki tuumaajaloost.

täiendamiseks. Ettevõtmine andis ka olulise tõuke geodeesia arengule kogu Euroopas.

Baasjoone otspunktid paiknevad vastavalt: NW (põhja-lääne) punkt paikneb Võivere külas samanimelise



Raja talu prügikunst Kellavere mäel.

tuuleveski lähedal, SO (lõuna-ida) punkt paikneb Simuna lähistel ning on tähistatud 1849. aastal graniitsambaga.

Alles 1984 avastatud väikese **Orguse**, tuntud ka kui **Simuna meteoriidikraatri** tekitas 1937. aastal Roela kohal plahvatanud taevakivi umbes ämbrisuurune tükkike.

Ees paistab 13. saj pärit **Simuna kirik**, mis kuulub Eesti vanimate kirikute hulka. 1684. aastal valmis- tas kuulus puunikerdaja Christian Ackermann kirikule altari, vitraažid on Dolores Hoffmanni looming. Edasi minnes jõuame **Pedja jõe** äärde, mille lähel asub endise piimajahutushoone all. Kirikust läänes asub suures pargis **Avanduse mõis**, mille peahoone on pikim Eestis, 95 meetrit. Siin on elanud tuntud vene meresõitja admiral Lütke,

keda külastasid siin ka sõbrad Wrangell, Struve ja Baer.

Simunast välja sõites jääb paremale **Struve kivi** – graniidist sammas, mis tähistab meridiaanikaare määramise baasjoone teist otspunkti. Nüüd ootab matkajat ees Pandivere kõrguselt teise mäe **Kellavere tipp** (156 m) ning Rohu raketibaas. Kellavere sõitjad märkavadki varsti vasakul radari- jaama kuplit ja mobiilimaste. **Raja talu** aias tervitavad teelisi mitmesugust materjalidest kokku pandud naivistlikud kujud. Mäelt alla vurades jõuame **Rahkla-Simuna** teele.

Vasakul asuva Rohu mõisa liigirik- kas pargis võib leida üksnes endiste hoonete varemeid, muljetavaldav on



Simuna Katkuallikas – kaunemaid paiku rahulikule rändajale.

tee-äärne lehiseallee. Nüüd sõidame külast paremale kulgevat teed mööda **Rohu raketibaasi**. Kuni 1978. aastani tegutsenud Rohu baas oli üks osa Rakvere rajoonis asunud nõukogude tuumaraketibaasist. Siin on osaliselt säilinud raketite angaariid ning mõned stardiväljakud.

Üle 555 aasta vanas **Eipri külas** on võimalik tutvuda vastvalminud külamajaga.

Kõrgustikule nime andnud **Pandivere mõisa** härrastemaja põles 1983. aastal. Alles on 18. saj pärit maakivist viinavabriku hoone, mis 1961. aastal ehitati ümber villavabrikuks.

Nüüd jõuame iidse lahingupaika Assamalla, mis on tuntud ka Kalevipoja muistendite järgi. Kuna ümbruskonna luhad on kevadeti üle ujutatud, leiavad siin peatuskoha sajad rändavad veelinnud.

Teel Pariisi põikame sisse **Lasila mõisa**, mis 18. saj keskpaigast alates kuulus Baeridele. Siin veetis seitse aastat oma lapsepõlvest tulevane tuntud loodusteadlane Karl Ernst von Baer. 1862. aastal valmis historistlik, renessansi ja gootika elementidega peahoone, kus on asunud kool 1922–1973 ja 1986 kuni tänaseni. Vahepealsetel aastatel oli siin kolhoosi kontor. Kuulsat teadlast meenutavad mälestuskivi tiigi ääres ning muuseumituba koolihoones.

Enne Pariisi poole pööramist paistab paremat kätt Jõepere mõisa



Loobu jõgi saab alguse Jõepere allikatest.

viinavabriku vare. Selle lähedal sügavas ürgorus on **Loobu jõe lätted**. Nüüd viimased pingutused ja olemegi jõudnud ööbimispaika **Pariisi külas**. See esialgselt 6 tänavaga asundusküla sai oma nime korrapärase planeeringu tõttu, mis ei ole küll tänapäevani säilinud.

III päev

Neeruti-Udriku-Saksi-Porkuni-Uudeküla-Tamsalu

Hommiikul pannakse rattad ja ratturid proovile Kalevipoja künnivagudel – **Neeruti maastikukaitseala** kitsaharjalistel oosidel, mis on jalamilt 25–30 meetrit kõrged ja kuni 45kraadiste nõlvadega. Tekke põhjal nimetatakse seda ligi 10 kilomeetri pikkust nelja järvega oosistikku sarnaselt Vooremaaga ka jääaja muuseumiks. Siit võib leida Kalevipoja hobuse kabjajälgi, sadula ning neerude asemel (Ees- ja Tagajärv). Neerud olla andnud Neerutile nime, mõisnik Nierothi nimi vaid kinnistas seda. Kaitsealal on võimalik läbida lühemaid ja pikemaid matkaradu, imetleda teeäärsete puude kummalisi vorme, nautida suplust **Ees- ja Tagajärves**. **Sadulamäel** ümbritsevad linnuseõue 1918. aastal istutatud pärnad. Mõõda oosiharju Riistamäe (Ristamäe) poole sõites heitke pilk paremale, kust paistab Kadrina kiriku torn. Edasi kulgeb tee mööda Rakvere-Pärnu maanteed **Udriku** ristini.



Võhmetu karstijärved täituvad kevadel veega.

põhjani ära kuivanud, samal ajal on kuivaks jäänud ka paljude perede kaevud. Siit saab alguse Valgejõgi, mis kunagi olnud kogu pikkuses laevatatav. Heinakuul toimuv Porkuni päeval peetakse järvel tünisõidu võistlusi. Lossisaarele ehitati 1479. aastal Tallinna piiskop von Borch'i käsul kastellitüüpi linnus. Tema järgi hakati paika kutsuma Borkholmiks, hiljem Porkuniks. Linnuse restaureeritud väravatornis asub 1992. aastast paemuseum, kus saab ülevaate eesti rahvuskivi tekkeloost, kivististest, Porkuni ajaloost ning võib nautida vaadet torni tipu asuvalt platvormilt. Uhke historistlik härrastemaja pärineb 19. sajandi lõpust, 1924. aastal toodi Vändrast siia kurtide laste kool. Lossi vastas asub koolihoone ehitati 1955. aastal. Alates 2011 asub erivajadustega lastele mõeldud Porkuni Kool uues kaasaegses hoones.

Porkunist välja sõites hakkab paremat kätt silma 300aastane määnd. Edasi kulgeb tee nõo veerel, mida nimetatakse Taani kuninga oruks, kuna siia olla kinni jäänud mõõda Valgejõe üles tulnud taanlaste laevad.

Ja lähenebki seekordne retk lõpule. Viimane peatus on **Uudekülas**, mida peeti vanasti üheks omapäraseks külaks, kus perekonnanimed on tuletatud küla nimest, näiteks Uudeberg, Uudelepp, Uudeküll, ja seda peeti ka kõige jumalavallatumaks külaks, kuna kirikuõpetajale ei meeldinud, et ainukesena kihelkonnas oli külal, ja on siiani, oma surnuaed. Külas on oma ragbi- ja hokiväljakud, peetakse laatu, korraldatakse külapäevi ja kokkutulekuid. Külstage teiegi enne koduteele asumist Uudeküla laata!

Rattaga Eestimaad avastama!



Vaude Windoo

Ülikerge rattajakki meestele

- Väikeseks pakitav
- Lukkude abil vestiks muudetav
- Sportlik tagant pikem lõige
- Alläär ja mansetid elastsest Lycrast



Vaude Escape Bike III Ratta- ja spordijope naistele

- Ilmastikukindel ja hingav
- 2 kihiline Cplex Advanced materjal
- Veepidavus 20 000 mm
- Hingavus 20 000 g/m²/24h
- Ideaalne kevadiseks rattasõiduks



Vaude Craggy

Lahedad rattasõidupüksid meestele

- Eemaldatav õmblusteta istmepolster siseküljel
- Stretspaneelid istmikul ja reie siseküljel
- Materjal blokeerib vähemalt 98% UV kiirtest (UPF50+)
- 6 taskut



Vaude Aqua Back

Veekindel rattakoti komplekt tagumisele pakiraamile

- QMR kinnitussüsteem - sobib rammikele pakiraamidele
- Koti siseküljed on tugevdatud plastikut plaatidega
- Eemaldatav õlarihm koti kaasavõtmiseks
- 100% veekindel
- Helkurdetailid



Vaude Karakorum Mahukas kolmeosaline pakiraamikott

- QMR kinnitussüsteem
- Peamine osa kasutatav ka seljakotina
- Kaks küljekotti koos lisataskutega
- Kotti peal reguleeritavad rihmad varustusele
- Vihmakate



Vaude Road I

Juhtrauakott kaarditaskuga

- Klick-fix kiirkinnitus
- Eemaldatav õlarihm
- Helkurdetailid
- Vihmakate
- Eemaldatav kaarditasku

MATKaSPORT
www.matkasport.ee

Tallinn - Järve, Ülemiste ja Rocca al Mare keskus;
Tartu - Lõunakeskus; Pärnu - Port Artur 2

Eesti fosforiidi kasutamise ja uurimise lugu

Kalle Suuroja

Eestis hakkas fosforiiti esimesena kaevandama osaühing „Eesti Fosforiit“ 1924. aastal Jõelähtme kihelkonnas Ülgasel. Allmaakaevandus ja selle juurde rajatud rikastamisvabrik, mis tootsid 50 töölisega kuni 10 000 tonni kuivrikastatud fosforiiti aastas, tegutsesid kuni tootmishoonete tules hävimiseni 1938. aastal.

Aastal 1937 asutatud Eesti geoloogiateenistuse eelkäija geoloogilise komitee esmakohustuste hulka kuulus geoloogilise kaardistamise kõrval ka Eesti fosforiidita-gavara uurimine. Selle põhjustas ilmselt 1938. aastal Saksa-maaga sõlmitud leping, mille kohaselt kohustus Eesti Vabariik tarnima Saksamaale aastas kuni 340 000 tonni 33% P_2O_5 sisaldusega fosforiidikontsentraati. Selle tarvis uuriti siis fosforiidi tagavara ja asutati riiklik AS Eesti Fosforiit. Saksa poolt tarniti ehitatavasse Maardu fosforiiditööstusesse kaasaegsed fosforiidi rikastamise seadmed ja regendid. Kaevandus, mis oli Ülgaselt kolinud Maardusse, ja selle juurde rajatud superfosfaaditehas pidid andma vähemalt 40 000 tonni väetist aastas. 1940. aasta kevadel avati Maardus fosforiiditööstuse kompleks – allmaakaevandus, rikastusvabrik ja väetisetehas.

Sõja ajal töötasid nii kaevandus- kui ka keemiakombinaat. Tööjõuna kasutati neis Maardu sõjavangilaagri vange. Taganevad sakslased kavatsesid 1944. aasta sügiskuu tehased ja kaevandused õhkida, aga Pitka meestel õnnestus seda vältida. Vangilaager jätkas Maardus tööd ka pärast sõda, kuid nüüd oli vangide töökohustuste hulka lisandunud töötamine Peterburi maantee ehitusel ja Tallinna paemurdudes. 1954. aastal avati Maardus karjäär. 1965. aastal allmaakaevandamine lõpetati ja mindi täielikult üle avakaevandamisele. Viimane lõpetati 1991. aastal ja sellest jäi maha 6,36 km² suurune tühermaa.

Samas jätkusid uue fosforiidivaru otsingud nii Maardu maardla ümbruses kui ka sellest ida pool Põhja-Eesti klin-diaarsel alal kuni Narvani välja. Üksteise järel leiti fosfo-riiti Tsitre, Valkla, Toolse, Aseri, Saka ja Narva ümbruses.



Eesti muld. Muld vajab fosforit, ent eesti mullateadlaste hinnangul oluliselt vähem kui aastakümnete eest arvati. Piisav on 12–15 kilogrammi fosforit hektari kohta ning fosforit tonni sõnnikut aastas hektari kohta. Praegu jagu Eestis sõnnikut vaid 4 tonni jagu hektari kohta. Fosforit sisaldavaid kompleksväetisi ostavad Eesti suurpõllumehed praegu välismaalt sisse.

perspektiivikamaks eelloetletuist osutus Toolse leiukoht. Siin alustati juba 1967. aastal eeluuringutega, mis jätkusid hiljem (1969–1972) detailuuringutega. Toolse leiukoha alal lasus keskmiselt 3 m paksune ja 10% P_2O_5 sisaldav fosforiidikiht 1–60 m sügavusel. Toolse fosforiiduuringute lõpufaasis 1972. aastal võeti klindiastringu veerele kaevatud Tigapõllu surfist ehk sealt, kus fosforiidikiht lasus vaid mõne meetri sügavusel pinnakatte all, 50tonnise pool-tööstuslik proov fosforiidimaagi uuringuteks. Katsetused viidi läbi Leningradi oblastis Kingissepa kombinadis, mis

Konflikti algeid võiks näha esile kerkimas 1977. aastal ehk ajal, kui üksnes Toolse maardla piirkonda ähvardav lokaalne konflikt hakkas üle kasvama kogu Viru- ja Eestimaad ähvardavaks konfliktiks.

töötas Toolse maardlaga üsna sarnase fosforiidimaagi baasil. Kas jäi võetud proovist väheseks või siis ei usaldatud kohalikke mehi, aga mõne aja pärast võtsid Kingissepa tehase mehed samast surfist juba 200tonnise pooltööstusliku proovi.

Katsetused näitasid, et Toolse fosforiidimaagist oli võimalik Kingissepa kombinadis kasutatavat meetodikat kasutades saada umbes 28% P_2O_5 sisaldusega kontsentraati. Sellisest kontsentraadist oli võimalik toota nii fosforhapet kui ka fosforväetisi. Kõik teed Toolse maardla käiku andmiseks olid justkui valla. Käisid veel viimased kaevandamise alustamise eelsed järeluuringud, mille käigus uuriti, mida teha maavaraliselt perspektiivika, kuid muidu äärmiselt tüütu (kippus õhu käes süttima ja mürgist suitsu välja ajama) maarjaskildaga (diktüoneemakildaga).

Fosforiidisõda algas 70. aastatel

Fosforiidisõda on mitmeti dateeritud. Ajakirjanik Juhan Aare jaoks, kes selle termini kasutusele võttis, olid nendeks aastad 1971–1989. Teiste meelest piirdub fosforiidisõda üksnes aastatega 1987–1989, kus sellest sai üldrahvalik liikumine Virumaa fosforiidivarude kasutuselevõtu vastu. Kui lähtuda fosforiiduuringute seisukohast, siis võiks fosforiiduuringutest lähtuva Konflikti algeid võiks näha esile kerkimas 1977. aastal ehk ajal, kui üksnes Toolse maardla piirkonda ähvardav lokaalne konflikt hakkas üle kasvama kogu Viru- ja Eestimaad ähvardavaks konfliktiks. Rakvere maardla hõivamisega kaasnevate hiiglaslike fosforiidikaevanduste rajamisega oleks paratamatult kontrollimatult sisse toodud ka võõrtööjõudu. Ida-Viru-maal olid eestlased põlevkivi kaevandamisega kaasnenud

migrantide sissevoolu tõttu jäänud vähemusrahvuseks omal maal, nüüd oli seesama oht ähvardamas Lääne-Viru-maad ja seda fosforiidi tõttu. Ütlesime fosforiit, mõtlesime migrantid – nii sõnastas fosforiidisõja kandva mõtte selle üks peategelasi akadeemik Endel Lippmaa.

Toolse piirkonnas läbi viidud otsingutööde käigus oli välja kujunenud arvamus, et tootmisväärtus fosforiidilasund levib Rakvere rajoonis üksnes Tallinna–Narva maanteest põhja pool ja maanteest lõuna pool tootmisväärtus fosforiiti ei ole. Seda näisid justkui kinnitavat ka 1960. aastatel Rakvere rajooni lõunaosa keskmisemõõtkavalise (1:200 000) geoloogilise kaardistamise käigus rajatud puuraugud.

Tõeline pomm lõhkes aga 1974. aastal, kui kristalset aluskorda kaardistanud geoloogid avasid mitme puurauguga Rakverest lõuna pool üllatavalt paksu ja kõrge P_2O_5 sisaldusega fosforiidilasundi. Näiteks ühes Assamalla piirkonnas puuritud puuraugus oli ooboluskonglomeraadi kiht kuni 3 meetrit paks. Kadila puuraugus sisaldas umbes 12 meetri paksune oobolusliivakivi kiht üle 10% P_2O_5 . Need olid esialgsed andmed, mis saadud gammakiirguse diagrammide dešifreerimisel, sest puursüdamiku väljatulek fosforiidikihindist oli enamasti üsnagi tagasihoidlik. Aga aruandes said kirja pandud need rekordilised tulemused, mis pidid tõestama süvakaardistamise edukust. See avastus ei pärvinud alul suuremat tähelepanu, sest kõik Eestis fosforiidi asjade üle otsustama seatud asjamehed olid tollal hõivatud lõppjärku jõudnud Toolse maardla uurimisega.

Fosforiidivanker hakkas kiiremini veerema 1977. aastal, kui süvakaardistajatelt saadud info alusel alustati Rakverest lõuna pool fosforiidiootsinguid. 1979. aastal lõppenud otsingute tulemused kinnitasid süvakaardistajate prognooside õigsust – tegu oli enam kui tuhandel ruutkilomeetril leviva fosforiidilasundiga. Selle varu ületas enam kui kümnekordselt Toolse maardla varu. Lisaks sellele ei olnud Rakvere maardla alal fosforiidikihi peal tülikat maarjaskilda (diktüoneemakilda, savikivi, argilliidi jne) kihti, mis oma isesüttimise tõttu oli Toolses kaevanduse arendajatele nii palju peavalu valmistanud. Tõsi, Rakvere maardla fosforiidikiht oli mõnevõrra sügavamal (70–200 meetrit Toolse maardla 1–60 m vastu), kuid arvati, et moodsa tehnika jaoks ei ole need mõnikümmend meetrit probleem.

Tõeline pomm lõhkes aga 1974. aastal, kui kristalset aluskorda kaardistanud geoloogid avasid mitme puurauguga Rakverest lõuna pool üllatavalt paksu ja kõrge P_2O_5 sisaldusega fosforiidilasundi.

Eestis arvel olevad fosforiidimaardlad

Eestis viies fosforiidimaardlas olev varu kokku on 11,8 miljardit tonni fosforiiti. Eestimaa suurim, Rakvere maardla hõlmab kuni 85% Eesti fosforiidivarust.

- 1 Maardla: **Tsitre**
Varu: 194 mln tonni
Katendi keskmine paksus: 25 m
Kasuliku kihi keskmine paksus: 2,9–5,1 m
P₂O₅ keskmine sisaldus: 9%
Varu staatus: prognoosvaru
- 2 Maardla: **Toolse**
Varu: 644 mln tonni
Katendi keskmine paksus: 1–60 m
Kasuliku kihi keskmine paksus: 3 m
P₂O₅ keskmine sisaldus: 10,2%
Varu staatus: passiivne tarbevaru
- 3 Maardla: **Aseri**
Varu: 388 mln tonni
Katendi keskmine paksus: 2–40 m
Kasuliku kihi keskmine paksus: 1,2 m
P₂O₅ keskmine sisaldus: 8%
Varu staatus: passiivne tarbevaru
- 4 Maardla: **Kehra**
Varu: 374,4 mln tonni
Katendi keskmine paksus: 90 m
Kasuliku kihi keskmine paksus: 2,3 m
P₂O₅ keskmine sisaldus: 10,2%
Varu staatus: prognoosvaru



5 Rakvere maardla	Maardla	Varu	Katendi keskmine paksus	Kasuliku kihi keskmine paksus	P ₂ O ₅ keskmine sisaldus	Varu staatus
Lääne-Kabala	925 mln tonni	48–107 m	5,7 m	9,4%	Passiivne tarbevaru	
Ida-Kabala	997 mln tonni	56–80 m	6,7 m	12,1%	Passiivne tarbevaru	
Rägavere	1400 mln tonni	50–133 m	5,7 m	9,4%	Prognoosvaru	
Assamalla	2000 mln tonni	110–195 m	5,0 m	9,6%	Prognoosvaru	
Sonda	2800 mln tonni	83–96 m	3,4 m	9,4%	Prognoosvaru	
Kagupiirkond	2686 mln tonni	128–210 m	3,2 m	7,1%	Prognoosvaru	
Läänepiirkond	2000 mln tonni	113–169 m	3,1 m	7,9%	Prognoosvaru	

© PNS Infograafika / Kaarel Damian Tamre

Rakvere maardlas tehtud avastused seadsid fosforiidiuuringutega tegelevad asjamehed nii Tallinnas kui ka Moskvas ebameeldiva valiku ette – mida võtta, mida jätta. Ühel pool oli juba pea et kaevandamisküps Toolse ja teisalt, tavatult suurte varude ja tülika diktüoneemakildata Rakvere. Seda, et Toolse jäeti rahule ja kõik jõud suunati Rakvere maardla uuringutele, on mõnedki tollaegsed fosforiidiuuringute eest vastutanud asjamehed Eestis üritanud esitada lausa Eestimaad päästnud tegevusena. Nad olla juba siis teadnud, et Rakvere maardla uuritud lükkavad edasi Toolse kaevanduse avamise. Ka neid Rakvere maardla uuringutega kaasnevaid mäetehnilisi ja keskkonnavalaseid tüsistusi, mis fosforiidivankri koos nõukogude võimuga lõppude-lõpuks kraavi ajasid, olla nad ka ette näinud.

Oli selle ettenägelikkusega kuidas oli, aga pärast uuringute alustamiseks vajalike tehnilis-ökonomiliste arvestuste (TEO) tegemist alustati 1982. aastal Rakvere maardla kõige perspektiivsemas osas ehk Lääne-Kabala uuringuväljal eeluuringutega. Kuna eeluuringud osutusid edukaks, siis 1985. aastal jätkati sealsamas detailuurinutega. Viimased lõppesid koos fosforiidisõjaga 1989. aastal. Siinkohal peaks märkima, et sama aastaarvu (1985) kannab ka Gorbatšovi võimuletulekuga Nõukogude Liidus alanud uutmise (perestroika) ja avalikustamise (glasnosti) periood, mis kahtlematult avaldas mõju fosforiidisõjagi tulemustele.

Täna 25 aastat tagasi

Täpsemalt 1988. aasta 1. mahlakuul avaldati tollases kultuurilehes „Sirp ja Vasar“ nädalikirjana geoloogide pöördumine Eesti rahva poole. Mõned väljavõtted sellest kirjast.

„Meie väikese rahva rõõmud ja mured on ühel või teisel viisil seotud maaga. Maa on meid toitev muld, maa on meie sügavam maapõu. Viimaste aastakümnete jooksul oleme olnud tunnistajaks Eestimaa põhiliste rikkuste, põlevkivi ja fosforiidi ekstensiivtootmisele. See on toimunud elukeskkonna ja meie traditsioonilise majanduse arvel ...

Iga loodusvara on õnnistuseks maale ja rahvale, kuid arutu majandamine võib õnnistuse muuta õnnetuseks, rikkuse vaesuseks. Midagi sarnast võib sündida Virumaa fosforiidiga. Praeguste oskuste ja tehnoloogia juures tootab kaevandamine kasu asemel kahjusid, mis jäävad korvamata põllule, metsale, veele – kogu elule Virumaal ja kaugemalgi. Sellest hoolimata ignoreerivad mõned ametkonnad teadlaste põhjendatud vastuväitmeid ning taotlevad Toolse ja Rakvere maardlate rutakat evitamist. Eesti NSV valitsuse otsusega on kaevanduste projekteerimine avalikkuse surve all seisatunud, kuid see ei tähenda ohu möödumist. Ennatliku tegutsemise kõiki soovimatuid tagajärgi, olgu majanduslikke, ökoloogilisi või sotsiaalseid, on praegu raske ette näha. Kuid ühe mõiste alla mahuvad nad kõik: see on õnnetus.



Fosforiidilasund paljandumas klindiasangul Ülgasel. Fosfori sisaldust mõõdetakse P₂O₅ ehk difosforpentaoksiidi sisaldusega. Ühendit P₂O₅ on ooboluste kojapoolmetes 35–37% ja viimaseid ning nende purdu on fosforiidis umbes 20–80%. Eestis loetakse maavara nõuetest lähtuvalt fosforiidiks liivakivi, milles P₂O₅ on vähemalt 6,0%.

See õnnetus tuleb meil ära hoida. Maa ja maapõue eest oleme suurel määral vastutavad meie – geoloogid. Väide, nagu meist midagi ei sõltuks, on paikapidamatu. Meie kätest käivad läbi projektid, mis töötavad kasu küll ametkondadele, kuid mitte rahvale. Olnud ei suuda enam olematuks teha, kuid me võime tõhusalt kaasa aidata loodushoidliku majandamise võidulepääsule. Geoloogi kutseeetika ei luba varjata avastatud, ei luba valega võidelda töö eest, aga ei luba ka kõrvale hoida oma töö tagajärgede eest. Kes oma kohustust rahva ees ei suuda või ei taha mõista, ei ole väärt kandma geoloogi nime!

Teame, et meie tegevus võib oluliselt mõjutada paljude inimeste saatust, muuta ulatuslike alade väljakujunenud elurütmi, teha ühest Eestimaast tühimaa. Kõigele sellele peame oma igapäevases töös sügavamalt mõtlema ja järeleandmatult kaitsma oma tõe. Kes siis veel kui mitte meie, geoloogid, peaksime olema eestvõitlejad asjus, mis puudutavad meie maapõuevarade kaitset ja heaperemehelikku kasutamist.

Eesti fosforiidide avastamises ja evitamises pole õige otsida geoloogide „süüasja“. Suhtumine elukeskkonda on muutunud aktiivseks, ametkondlik

mõtlemine ei ole suutnud sellega kohaneda. Aastakümnete vaimne vägivald on paljudel sundinud südamehäälte vaikima. Sellegipoolest ei tohi elukutsesid jagada headeks ja halbadeks. Ka Eesti vajab oma geolooge. Ka geoloogid mõistavad hukka ametkondliku egoismi, madala töökultuuri, maa ohverdamise ühiepäevaperemehe huvides.

Seiskem siis ühiselt selle eest, et säilitada Eestimaa järeltulevatele põlvetele sellisena, nagu ta on – Isamaana, kes on meid jätkuvalt toitnud sadade põlvkondade jooksul kujundatud mullaga, rikka maapõuega, selge joogiveega. Meie kõigi juured on kinni meile ühtviisi kallis paerähases maapõues, mis lisaks loodusvaradele on endas säilitanud looduse vanimaid ajaloolihetkülgilgi, muinaselu ja hilisema inimtegevuse ühiseid lätteid ...

Rein Einasto, Kalju Kajak, Dimitri Kaljo, Volli Kalm, Endel Kasemets, Reet Killar, Hella Kink, Elga Kurik, Viktor Kõrvel, Elmar Lugus, Lemme Martin, Avo Miidel, Karl Müürisepp, Heldur Nestor, Asta Oraspõld, Enn Pirrus, Ivar Puura, Väino Puura, Rein Raudsepp, Anto Raukas, Tõnis Saadre, Lehte Savitskaja, Kaljo Stumbur, Kalle Suuroja, Silver Säga, Jaan Treufeld, Herbert Viiding, Aare Võsu.”



Rattad lumest puhtaks! Põline Salla mees ning kohaliku külaelu üks eestvedajaid Hando Kuntro tutvustab Emumäe imet- kohalikele seltsidele pühendatud paarikümnest juurikaskulptuurist koosnevat alleed, mille ta mulu ühes kunstnik Piret Smagariga rajas.

Salla – iidne küla Emumäe embuses

Ulvar Käärt
Mats Kanguri fotod

Virumaa lõunaservas, otse Pandivere ja ühtlasi Põhja-Eesti kõrgeima tipu Emumäe veerel asuv Salla on ehe musternäide ühest selle kandi külast. Läänud sajandil paljukannatanud külainimesed on ühele oma hävinud talule loonud omanäolise memoriaali „Küla mäletab“.

Ajalooallikate järgi oli Salla küla olemas juba 1219. aastal, mil Läti Henrikuna tuntud kroonik meie mail käis. Samuti on Salla oma kandi ühe suurema külanäo ära nimetatud Eesti varajaloo tähtsaimas kirjalikus allikas, Taani hindamisraamatus. Muistse Pudiviru alla kuulunud ala küladena on selles kirjas ühtekokku kaheksa küla: Salla, Emumäe, Koila, Kadiküla, Lasinurme, Suur-Tammiku, Väike-Tammiku ja Villakvere. Tõsi, viimaste aastakümnetega on neist omamoodi iidsetest elukeskustest hääbunud Villakvere ning sama on parasjagu juhtumas Kadikülas.

Põline sallalane ja praeguse külaelu

üks tegusamaid hingi Hando Kuntro, kes on laiemalt tuntud ka Emumäe valvurina, teab küla nime Salla tähenduse kohta öelda, et tegemist on indoeuroopa päritolu sõnaga, mis tähistavat vastandit tavalisele.

Salla küla on tüüpiline vana tänavaküla, mida poolitab kunagine mõisatee. Esimese Eesti vabariigi ajal oli külas ühtekokku kaksteist põlistalu – vastakuti kuus ühel ning kuus teisel poolel. Iga talukoha juurde kuulus küllale iseloomulik otsekui pikaks püksirihmaks venitatud haritav maalapp.

Okupatsioonide tõmbetuuled
Elujõulisele Salla küllale andis hävitava

Pärt-Jaagu rehemaja on taastatud võimalikult ajastutruuna, säilitades arhailist välimust.

hoobi Teine maailmasõda ning Nõukogude okupatsioon. Ainüksi märtsiküüditamine viis 1949. aastal külast 150 inimest. Seda, kuivõrd tugevalt küüditamine kohalikkude rahvast ja elu rasis, näitab kõnekalt fakt – kui enne küüditamist käis kohalikus koolis 151 last, siis sellele järgnenud päeval oli kooli tulnud üksnes 21 õpilast.

Enam kui poole sajandi taguste koleduste meenutuseks on Salla külla rajatud Eesti üks omanäolisemaid memoriaale „Küla mäletab“. 2006. aastal põlise Hindreku talu maadel avatud looduslik mälestuskoht on pühendatud Teise maailmasõja aegu talus elanud Külmoja perekonnale ja kõigile teistele võõrvõimude tõttu kannatanud sallalastele.

Külmoja pere saatus räägib üht oma aja kohta üsna tavapärasest hingekriipivalt valusast ja traagilisest lugu. Nimelt elas Hindreku talus Villem Külmoja koos abikaasa Anete-Mariega. Neil oli kaks tütar Hille ja Erna-Miralda. Samuti viis poega – Jaak, Karl, Vello, Villu ja Hugo. Esimesed neli venna olles sõtta kistud, hukkusid eri paikades. Eluga pääses vendadest ainult Hugo, kes sattus Siberisse vangilaagrisse ning jäi seal invaliidiks.

Samas pidi Nõukogude ja Saksa okupatsioonide vaheldumise tõmbetuules lõpuks löivu maksma ka pereema Anete-Marie: punavõimud saatsid ta

ühes Hugo naise Jete ning tema väikese poja Toomasega samuti Siberisse.

Memoriaali idee algataja oligi Jete, kui Hando Kuntro pakkus talle kord võimalust kunagisest talukohast ainsana säilinud vana kaev korda teha. Valla toel taastas Kuntro talukaevu ning kunagise talu alusmüürist võetud viiest kivist said nimetahvlitega mälestuskivid vendadele. Iga venna mälestuseks istutati ka seedermand ning nelja inimest, kes samast talust Siberisse küüditati, meenutavad elupuud.

Memoriaali lahutamatu osa on ka põlise tamme oksaharude vahele riputatud linnu pesakast.

Kodukohast puhkamispaigaks

Täna on Emumäe ümbruse külaidüllil kehastav Salla muutunud paigaks, kus tavapärasest rahvarohkem elu hakkab tukslema eeskätt suvel. Aegade jooksul tühjaks ja ajahamba pureda jäänud majapidamisi on küll tasapisi korda tehtud, kuid neis elatakse üksnes puhkuste ajal.

Põlistest taludest on näiteks korrastatud Pärt-Jaagu talu. Talu võimalikult ajastutruult ja arhailise välimusega taastatud ning uue laastukatusega rehemajast ühes kõrvalhoonetega on saanud küla arhitektuuripärl. Tegu on ühtlasi omamoodi märgiga esiisade aegadest alguse saanud järjepidevusest

Kuidas elad, Pandivere?



Viimase ilmasõja põhjustatud kannatuste ning traagilise saatusega Külmoja pere meenutuseks on Salla külla rajatud Eesti üks omanäolisemaid memoriaale „Küla mäletab“.

ning justkui uuest ärkamisest. „Teised saavad siin puhkamas käia, mina aga elada,“ tähendab seejuures Kuntro ja pakatab rahulolust.

Just Pärt-Jaagu talu maadel asub ka muistne ohvrikivi, mida liukiviks kutsutakse. Liukiviga seotud tava järgi peab iga võoras, kes kivi juurde satub, sellel liugu laskma. Ja et see vana tava edasi elab, näitab jälg, mis on pidevast liulaskmisest senini sile. „Kes tahab rasedaks jääda, peab palja persega sealt alla laskma,“ jagab Kuntro uskumust, mida rahvapärimees liukivi kohta kõneleb.

Seda, et Salla külas elu vaikselt edeneb, kinnitab ka asjolu, et projekti-rahade toel on kohalikel käsil tee ääres seisva vana kauplusehoone seltsimajaks ümber ehitamine. Uue kooskämiskoha kõrvale on omakorda kerkinud veel kõrvalhoone ning ega külaplatski tulemata jää.

Vurrudega Poiss tõmbab rahvast Äntusse

Juhani Püttsepp
Ingmar Muusikuse pildid

Kelle vurrud on nii vahvalt turris, et neid lausa silitada tahaks? Kelle turi on nii lai, et seda lausa patsutada tahaks? See on Äntu hüljes, kel nimeks Poiss.

Pandivere kõrgustikul Väike-Maarja ja Simuna vahel asub Äntu küla. Kunagi, 13. sajandil elas seal mõisakuninga vasall Robertus de Engdis, kelle järgi Äntu nime sai. Nüüd elab Äntus hüljes.

Äntu mõisahäärberit enam kahjuks pole, see on 1970. aastatel ära põlenud. Hüljest tuli ei ähvarda, sest tema elab vees, kalakasvanduse tiigis.

Äntu on imeilus paik oma metsade ja oosidega. Seal keevad tõusuallikad,

millel silm lausa puhkab. Seal asub, nagu seitse venda, seitse väikest järve. Üks on sinine (Sinijärv), teine roheline (Roheline järv), kolmas valge või hele (Valgejärv). Äntu järvi toidavad põhjaallikad ja nende vesi on haruldaselt läbipaistev.

Nende järvede äärde võikski istuma jääda, võiks neist lausa luuleraamatuid kirjutada, kuid siinkohal ei saa me kuidagi Äntu hüljest üle ega ümber. Mitte keegi ei saa, sest käia

Äntul ja mitte näha hüljest 2013 a. D. on umbes sama, mis käia Pariisis ja mitte näha Eiffeli torni.

Sõbralik koomik

Kohalikud inimesed kõnelevad, et sel hüljel on elus hirmsasti vedanud. Enne elas ta Audrus, oma kodule, merele küll lähemal, kuid sealne karusloomakasvatuse basseini oli palju kitsam kui praegune 75 meetrit pikk ja kümnekond meetrit lai tiik. Seda

tiiki ümbritsevad vääriskalade tiigid, mis pole hülje seisukohalt väheoluline. Linnainimesed maksavad ujumise võimaluse eest 5 eurot ja siis saavad turnikese end liigutada kaaskodanikke täistuubitud veekeskuses. Äntu hüljes ujub uhkes üksinduses edasi ja tagasi ega maksa selle eest pennigi.

Õieti peaks Äntu kalakasvanduse peremees Hans Kruusimägi hüljele palka maksma, sest kõik, kes tema käest vääriskala tulevad ostma, imetlevad ka hüljest. Imetlevad, kuni soovitud kala püütud ja pakitud saab.

Kas tullakse hüljest vaatama ja siis ostetakse ka kala või tullakse kala ostma ja siis vaadatakse ka hüljest – võta sa kinni!

Minutid Poisi seltsis pole raisatud. Inimene mõtleb korra hüljele, mõtleb maailmale ja iseendale ning ta tuju läheb paremaks. Kõigile piisab sellestki, kui Poiss neid sõbraliku pilguga vaatab.

Äntu hüljes on kogemustega artist, lausa näitleja. Inimesed meeldivad talle, eriti lapsed, koguni Väike-Maarja lasteaed on teda vaatamas käinud.

Poiss teeb külastajate saabudes väikest tsirkust. Kui ta end poolest kerest veest välja ajab, pisut pead keerab ja külalise punakollast jopemustrit imetlema jääb, ei suuda ükski pealtvaataja naeratamata jätta.

Hülged on tõesti uudishimulikud. Kas olete kuulnud, kuidas jääkarud

seada ära kasutavad? Jääkarud patsutavad käpaga jääaugu kõrvale, väga hea kuulmisega hüljes ei suuda teda huvitavale helile vastu panna. Ta ujub jääaugu juurde ja vaatab välja. Mis seejärel sünnib, on meeldiv jääkarule, aga mitte hüljele. Äntus midagi sellist ei juhtu.

Sõbra auto teeb tuttavat häält

Siiski saa öelda, et Hans Kruusimägi hüljele tema atraktsioonide eest ei tasu. Ta teeb seda, mitte kroonides ega eurodes, vaid kalades. Elus vikerforell viib Poisil keele alla ja ta on ka paaliat maitsta saanud.

Pooleteistkilose kala neelab Poiss sama kiiresti alla kui täismees tomati.

Äntu kalakasvanduse omaniku Hans Kruusimäe ja Poisi vahel valitsevad sõbralikud suhted. Kui esimene oma maasturiga kalakasvandusse saabub, teritab Poiss kõrva. Ta tunneb eksimatult peremehe auto hääle ära ja ujub suure hooga sõbrale vastu. Eks Hans Kruusimägi on ka see, kelle käes on Poisi leivakoti võti ehk kahv forellide väljatõstmiseks.

Äntu rahvas kõneleb, et forellid hüppavad oma tiikidest ka ise millegipärast hülje tiiki, kus Poiss nad kohe pintslisse paneb.

Kas on see tõsi või mitte, oskavad vist öelda üksnes forellid, hüljes ja Hans Kruusimägi. Kui lähete neile Äntu maile külla, võite ise järgi küsida.



Äntu hüljes

Hallhüljes Poiss saabus Audrust Äntusse aastal 2008 furgoonautos põhu peal sõites.

Kaalub arvatavalt 300 kilogrammi.

Oskab palli püüda ja seda taga ajada.

Hallhüljes võib vee all viibida 15–20 minutit.

Hans Kruusimägi teab, et ühel laupäeval käis hüljest vaatamas 286 inimest.

